

# PILGRIMSLEDER I NORDEN

## En översikt med utblickar



Rapportdatum 2022-10-31

# Innehåll

Kapitel	Sida
1. Sammanfattning	3
2. Vad är en pilgrimsled?	5
3. Europeisk kulturväg	7
4. Santiago de Compostela – <i>El Camino</i>	11
5. Via Francigena – <i>road to Rome</i>	20
6. Pilgrimsleder i Norge och <i>St Olav Ways</i>	25
7. Pilgrimsleder i Sverige och <i>St Birgitta Ways</i>	32
8. Pilgrimsleder i Danmark	38
9. Pilgrimsleder i Finland	41
10. Pilgrimscentrum – ett vitt begrepp	45
11. Gränsöverskridande samarbetsytor	48
12. Avslutande kommentarer	52



**Ovan:** stämplor till pilgrimspass i brevlådan vid Selånger pilgrimscenter i Sundsvall.  
**Foto på omslaget:** vägvisning på Borgleden i Norge, strax utanför Sarpsborg.

# Sammanfattning

Intresset för pilgrimsvandring har länge varit ökande i hela Europa och pilgrimsturismen har identifierats som en **hållbar form av besöksnäring**, med stor potential. Som referens används inte sällan *El Camino*, med slutmål i staden Santiago de Compostela, som var den första europeiska kulturvägen 1987. Kontinuerliga jubileumsår har varit viktiga delmål för utvecklingen av *El Camino*.

Med inspiration från Spanien återupplivades pilgrimsleden *Via Francigena*, med tyngdpunkt i Italien. Nyckeln till framgång i båda fallen har varit en **djup och bred samverkan på alla nivåer**, vilket har skapat mycket goda förutsättningar för långsiktig finansiering i stor skala. Även Norden kan uppvisa exempel på fastare former av organisering, men rollfördelningen är ännu under utveckling.

**Europeisk kulturväg** är en transnationell samverkansform där forskning, förmedling och hållbar utveckling står i förgrunden. Pilgrimsleder intar en särställning bland kulturvägarna och formatet kan tjäna som referens för andra gränsöverskridande aktörer, även de som inte har Europarådets certifiering som mål. Det nationella ramverket för vandringsleder tillhandahåller också praktiska rekommendationer för samverkan som är helt ändamålsenliga, även i ett internationellt perspektiv.

I Sydeuropa har mycket omfattande satsningar kunnat göras, inte minst med hjälp av EU:s strukturfonder, men det finns också mindre delsträckor, vars förutsättningar mer påminner om nordiska förhållanden. Oavsett skala finns det också flera gemensamma nämnare:

**Kommunövergripande strukturer**, ofta i regi av en region, behövs för att åstadkomma meningsfull utveckling. **Staten** spelar en viktig roll för att i sin tur samordna regioner och mobilisera olika typer av finansiering. Som exempel har den statliga medfinansieringen av regionala pilgrimscentra i Norge varit en förutsättning för att även kommuner och fylkeskommuner skall bidra till ekonomin. I övriga Norden återstår statens roll att definiera för att en långsiktig utveckling skall bli möjlig.

**Bemötandet av pilgrimer** är av central betydelse för upplevelsen, men att skapa ett gemensamt förhållningssätt bland aktörer i en utspridd geografi är en stor utmaning. Ett viktigt verktyg är pilgrimspasset, som skiljer ut pilgrimer från andra besökare och även kan ge underlag för statistik.

**Kyrkan har en nyckelroll** att spela för pilgrimslederna, men det har ofta varit svårt att få kyrkor att bli delaktiga i bemötandet, såväl i katolska som protestantiska länder. Inte minst är öppna kyrkor ett återkommande önskemål. Service och övernattningsmöjligheter är intimt förknippade med bemötande och även här skulle kyrkan kunna kliva fram som en tydligare aktör.

**Ideella krafter är en betydande resurs**, om de kanaliseras rätt. Initiativ till att anlägga eller återuppliva pilgrimsleder har oftast tagits av ideella aktörer och i Norden är det i regel föreningar eller församlingar som leder vandringar. Kring *El Camino* finns hundratals föreningar, även utomlands, som bidrar med marknadsföring, praktiska insatser på lederna och bemanning av härbärgen. Det ideella engagemanget och den lokala förankringen har varit ett omistligt komplement till den ökande professionaliseringen av pilgrimsturismen.

**Regionala EU-projekt** har varit viktiga verktyg för gränsöverskridande samarbete, såväl i Sydeuropa som i Norden. En förutsättning för extern finansiering, oavsett skala, är en tillräckligt hög grad av administrativ förmåga. Erfarenhet av projekt bygger också kompetens för ytterligare finansiering.

Norden har konkurrensfördelar som pilgrimsdestination i kraft av klimat, natur och allemansrätt, men för att få till stånd ett varaktigt samarbete kring gränsöverskridande pilgrimsleder krävs ett långsiktigt engagemang på statlig och mellanstatlig nivå.

Pilgrimsleder är förknippade med ord som kulturarv, fred, folkhälsa och hållbarhet. Dessa teman ligger helt i linje med prioriteringarna för det mellanstatliga nordiska samarbetet, vars politiska vision är att Norden skall vara världens mest hållbara och integrerade region år 2030. Detta årtal sammanfaller också med en rad andra målbilder såsom EU:s klimatmål, Svenska kyrkans färdplan för klimatet, tusenårsminnet av Olav den heliges död samt FN:s Agenda 2030 för global utveckling.



*Selångers kyrkoruin från 1200-talet, helgad åt St Olof. Startpunkt för S:t Olavsleden.*

## 2. Vad är en pilgrimsled?

Att skapa nya pilgrimsleder har blivit något av en folkrörelse i Europa de senaste decennierna. Initiativen kommer ofta från församlingar, pilgrimsföreningar, hembygdsaktörer eller historieentusiaster. En pilgrimsled behöver inte ha någon verklig föregångare, utan rutter med reflekterande dimension kan skapas utifrån ett lokalt natur- och kulturarv. Leden måste inte skyltas upp, utan kan kommuniceras helt digitalt. *The British Pilgrimage Trust* tillhandahåller en mall i tolv punkter på sin hemsida: *how to create your own pilgrimage route*.

För många av pilgrimslederna har utgångspunkten varit att återskapa historiska rutter, med traditionella andliga slutmål såsom Rom, Nidaros eller Santiago de Compostela. Ibland erbjuds ett särskilt **pilgrimspass**, vilket kan ge tillgång till förmånligt boende och rabatter. Det kan också stämpas på platser längs vägen och vid slutmålet kan i vissa fall ett certifikat erhållas. Den som vill vandra utan pilgrimsdimension kan helt avstå från pass och certifikat. Graden av andlighet väljer vandraren själv.



*Pilgrimspass med stämplor. Fullföljd vandring till Santiago de Compostela via El Camino Francés.*

### Pilgrimsvandring då och nu

För pilgrimer kan slutmål och delmål vara väl så viktiga som själva vägen – och tvärtom. En pilgrimsled behöver inte innebära en etapp som vandras, utan kan även bestå av långa sträckor till sjöss. För muslimer är än idag en vallfärd till Mecka något som varje troende bör göra en gång i livet. 95 procent av dem som kommer dit har tagit flyget.

Kring den världskända destinationen *El Camino* i Spanien erbjuds dagens pilgrimsturister att färdas bekvämt med buss och tåg till delmål och slutmål. För att uppleva pilgrimsleden och dess kulturarv kan man också använda sig av cykel, häst och bil. De hundratusentals besökare varje år som emellertid beslutar sig för att *vandra* de nygamla lederna har ofta det gemensamt att de befinner sig i någon form av brytningspunkt i livet. Man söker något mer än bara en fin vandring.

### Att vandra en pilgrimsled

Oavsett vandrarnas grad av spiritualitet, så har dagens pilgrimsleder i Europa en religiös klangbotten som sträcker sig över seklerna. Att vandra en pilgrimsled ger möjlighet att genom rörelse uppleva kulturarvet och även bli en del av det genom att föra gamla traditioner vidare.

En pilgrimsled förmedlar en berättelse om någonting större. Ju starkare förmedling, desto mer äkta blir upplevelsen. Den inre vandringen är lika viktig som den yttre; en pilgrimsled bör därför erbjuda

platser eller verktyg för andliga upplevelser. Möten med andra är också en fundamental beståndsdel. Även den som vandrar i ensamhet vill bli bemött längs vägen och gärna dela en måltid med likasinnade.

Intresset för vandring längs pilgrimsleder är i ökande, både i Norden och internationellt. Många leder drivs fortfarande med ett stort inslag av ideella insatser, men det finns också exempel på hur stat, regioner och kommuner tar ett allt större ansvar.

Denna rapport fokuserar främst på de leder som har gränsöverskridande dimension, i syfte att underlätta för nordiskt samarbete kring pilgrimsleder. Utblickar görs också till de mest kända lederna i Europa.



*Stenar, ditlagda av pilgrimer, vid slutmålet Nidarosdomen i Trondheim.*

#### Referenser

<https://britishpilgrimage.org/how-to-create-your-own-pilgrimage-route/>  
<https://www.dn.se/nyheter/varlden/nasta-alla-pilgrimer-tar-flyget-till-mecka/>  
<https://www.kau.se/nyheter/pilgrimsvandring-religiost-eller-inte>

### 3. Europeisk kulturväg

Det var 1987 som Europarådet genom en deklARATION lade grunden till de europeiska kulturvägarna. Begreppet var nytt och initiativet hade några år tidigare kommit från lokala aktörer i Spanien, vilka ansåg att det gränsöverskridande kulturarvet kring *El Camino de Santiago de Compostela* borde uppmärksammas som ett gott exempel på gemensam europeisk kultur och identitet.

*El Camino* blev den första europeiska kulturvägen, idag har antalet vuxit till 48. Tillsammans bidrar de till att återspegla ett gemensamt, mångfasetterat kulturarv. En europeisk kulturväg behöver inte vara en sammanhängande sträcka, utan kan lika gärna vara en gränsöverskridande, utspridd geografi med ett gemensamt tema. Förmedling av det europeiska kulturarvet och interkulturell förståelse står i förgrunden.

#### Europarådet

Europarådet, på engelska *Council of Europe*, är en mellanstatlig europeisk samarbetsorganisation som bildades 1949. Syftet var att främja demokrati och mänskliga rättigheter i spåren av andra världskriget. Europarådet kan enklast beskrivas som "Europas FN" och skall inte förväxlas med *Europeiska Rådet*, som består av stats- eller regeringschefer från Europeiska unionens 27 medlemsländer. Europarådet är ett helt eget organ, med säte i franska Strasbourg.



*Europarådet skall inte förväxlas med Europeiska Rådet eller EU.*

#### Manual för kulturvägar

År 2015 publicerade Europarådet en utförlig manual för kulturvägar – från teori till praktik – där det också slås fast att pilgrimslederna intar en särställning:

*Today, pilgrimages remain a dominant theme for Cultural Routes, not least because they embody the potential for shared experiences and intercultural dialogue, attract mixed social groups and cultures and emphasise a "simple", more or less "exploitation-free" form of tourism which corresponds to the Council of Europe's requirements.*

Huvudmännen och nätverken som står bakom en europeisk kulturväg, oavsett tema, skall i korthet ägna sig åt fem utpekade områden:

- *Co-operation in research and development.*
- *Enhancement of memory, history and European heritage.*
- *Cultural and educational exchanges for young Europeans.*
- *Contemporary cultural and artistic practice.*
- *Cultural tourism and sustainable cultural development.*

## Kriterier

En europeisk kulturväg måste också uppfylla några grundläggande kriterier:

- Minst tre medlemsstater skall omfattas.
- Det skall finnas en juridisk organisationsform för det transnationella samarbetet.
- Arbetet skall bedrivas demokratiskt, där ruttens alla partners är delaktiga på samma nivå.
- Genomförandet skall vara ekonomiskt trovärdigt och organisationsmässigt genomförbart.
- Varje kulturväg skall etablera ett högskolenätverk och en vetenskaplig kommitté som spänner över flera discipliner och som fördjupar sig i olika aspekter av det valda temat.
- Gemensam synlighet: en logotyp skall finnas, vilken efter certifiering av ruten också skall placeras ihop med Europarådets logotyp på all kommunikation, inklusive pressreleaser, skyltar och vägvisare. Termen *Cultural Route of the Council of Europe* skall också finnas med.

Europarådet har inte satt upp några egna indikatorer eller tekniska specifikationer för de olika kulturrutterna, men trycker på värdet av god planering av verksamheten. Denna bör vara grundad i delaktighet, förankring i lokalsamhället och dialog med regionala myndigheter. Dessa värden stämmer väl överens med de svenska rekommendationer som tagits fram inom det nationella ramverket för vandringsleder.

En europeisk kulturväg har emellertid ett särskilt ansvar för att också beakta gränsöverskridande, transnationella frågeställningar. I den strategiska planeringen rekommenderas tre nivåer av samarbete:

- **Europeisk nivå**, omfattar inte minst sammanhållen förmedling av kulturvägens tema
- **Nationell nivå**, t ex harmoniserad skyltning och information till besökare (språk, utseende)
- **Regional nivå (viktigast)**, konkret tillämpning tillsammans med de lokala aktörerna

## Cultural Routes i Sverige

Ansvarig svensk myndighet gentemot Europarådet är Riksantikvarieämbetet, även om det är något oklart hur myndigheten interagerar med de sju europeiska kulturvägar som berör Sverige (startår inom parentes):

- The Hansa (1991)
- Viking Routes (1993)
- European Route of Cistercian Abbeys (2010)
- European Cemeteries Route (2010)
- Route of St Olav Ways (2010)
- European Route of Megalithic Culture (2013)
- European Route of Industrial Heritage (2019)

Endast ett fåtal av de ingående besöksmålen i Sverige uppmärksammar på sina hemsidor att de är en del av en europeisk kulturväg, vare sig med logotyp, länk eller beskrivande text, trots att reglerna så kräver.

## Finansiering och ekonomi

Att bli utsedd till europeisk kulturväg medför ingen särskild finansiering. Tvärtom innebär certifieringen ett flertal åtaganden och ekonomisk hållbarhet är därför ett viktigt kriterium vid den utvärdering som återkommande sker. Certifieringen som europeisk kulturväg kan emellertid tjäna som en kvalitetsstämpel i dialog med finansiärer och bidragsgivare. Till exempel kan den naturligt gränsöverskridande karaktären ge tillgång till olika former av EU-medel.



Medlemskap i de olika kulturvägarnas organisationer är också ett sätt att skapa intäkter. **European Route of Industrial Heritage** har exempelvis följande årliga avgiftsstruktur:

- Individuellt besöksmål, 100 EUR
- *Anchor points* (större noder), 500 EUR
- Företagsmedlemmar, 500 EUR
- Privatpersoner, 100 EUR
- Stödmedlemmar utan rösträtt, 25 EUR

Kulturrutten **Viking Routes** omfattar 13 länder där medlemmarna betalar intäktsbaserad årsavgift:

- Privatpersoner, 100 EUR
- Organisationer med intäkter under €500 000, 125 EUR
- Organisationer med intäkter mellan €500 000 och €999 000, 350 EUR
- Organisationer med intäkter över €1 000 000, 1250 EUR



*Varnhems klosterkyrka ingår i kulturvägen European Route of Cistercian Abbeys.  
(Källa: cister.net; foto: Achird, CC BY-SA 3.0)*

### Internationellt samarbete

År 1998 inrättades *The European Institute of Cultural Routes*, EICR, i samarbete mellan Europarådet och Luxemburgs kulturdepartement. I takt med tillkomsten av allt fler kulturvägar har Europarådet själv uppmärksammat vikten av bättre interaktion och erfarenhetsutbyte såväl inom de respektive rutternas som mellan dem. En gång om året träffas representanter för de olika kulturvägarna i syfte att utbyta erfarenheter och knyta relevanta kontakter. Vid detta *Cultural Routes Annual Advisory Forum* deltar också ombud från medlemsstaterna och aktörer från branschen.

## Referenser

<https://www.coe.int/en/web/cultural-routes/all-cultural-routes>

<https://www.coe.int/en/web/portal/home>

<https://book.coe.int/en/cultural-heritage/6426-cultural-routes-management-from-theory-to-practice.html>

<https://www.raa.se/samhallsutveckling/internationellt-arbete-och-eu-samarbete/europaradet/om-europaradet/>

<https://www.erih.net/>

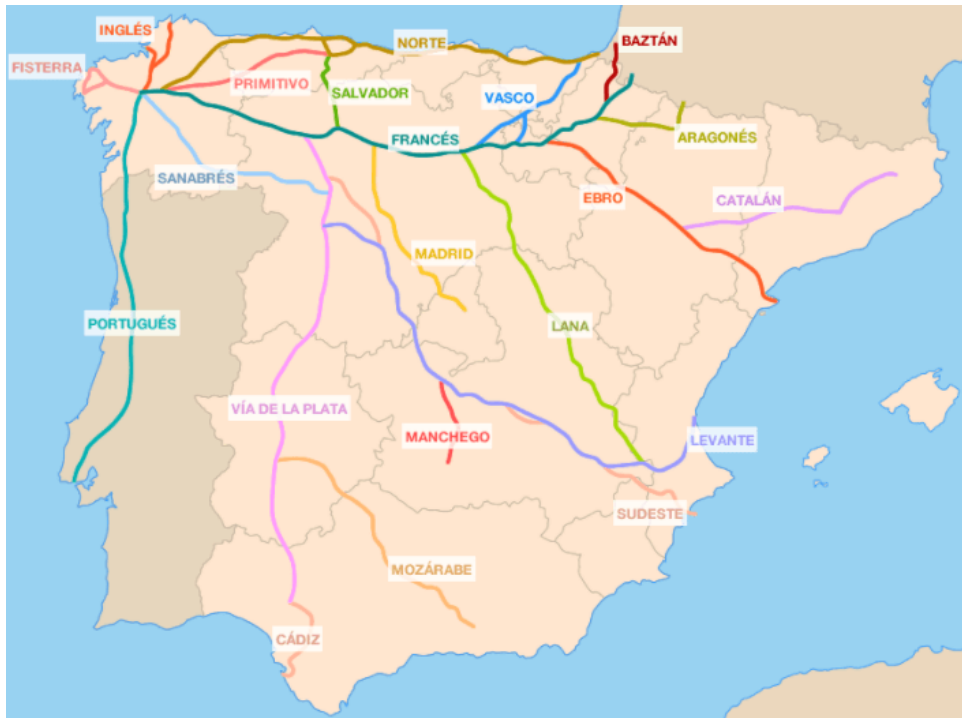
<https://www.followthevikings.com/>

<https://www.coe.int/en/web/cultural-routes/about-the-eicr>

<https://www.coe.int/en/web/cultural-routes/annual-advisory-forum>

## 4. Santiago de Compostela – *El Camino*

En ständigt återkommande referens i pilgrimssammanhang är lederna i Spanien, vars slutmål är staden Santiago de Compostela. Åren före pandemin Covid-19 lockade *El Camino* långt över 300 000 vandrare, vilket var ett resultat av en långvarig, målmedveten satsning med offentlig finansiering motsvarande många miljarder kronor. En förutsättning har varit engagemang på alla samhällsnivåer.



*De olika lederna på Iberiska halvön. Alla bär till Galiciens regionhuvudstad Santiago de Compostela i nordvästra Spanien. El Camino Francés, med startpunkt i Frankrike, är den mest kända sträckan. (bildkälla: <https://mapacaminosantiago.es/>)*

### Uppkomst och nedgång

Bakgrunden står att söka i aposteln Jakobs grav, vilken enligt legenden upptäcktes i Galicien på 800-talet. Under medeltiden etablerades staden Santiago med dess katedral som ett av Europas stora vallfärds mål. St Jakob är också Spaniens skyddshelgon. Efter reformationen blev antalet pilgrimer allt färre och upphörde nästan helt.

I slutet av 1800-talet påstods St Jakobs kvarlevor ha återfunnits i katedralen. Relikerna hade gömmts undan på 1500-talet, när en engelsk attack hotade staden, och fyndet födde en ambition att blåsa liv i den nästan bortglömda pilgrimsleden. Emellertid var det inte enkelt att locka utländska besökare till det avsidat belägna Galicien. All eventuell utveckling försvårades också av 1900-talets konflikter, inte minst spanska inbördeskriget.

### Pånyttfödelse

Efter andra världskriget var Spaniens nationalistregim politiskt isolerad. Samtidigt sökte det krigshärjade Europa aktivt efter gemensamma nämnare som kunde bidra till ökad sammanhållning. År 1950 bildades en vänförening i Frankrike med syfte att ge stöd åt franska pilgrimer samt att bedriva forskning kring det jakobitiska kulturarvet. De kom också att introducera ett särskilt pilgrimsspass i syfte att underlätta för dem som ville ge sig ut på resa. Den första vänföreningen i Spanien grundades 1962 och många fler skulle följa.

Historiska efterforskningar väckte ett intresse hos många aktörer, inklusive berörda kommuner som gärna såg fler besökare och bättre vägar. Kungliga spanska historieakademien uppmanade 1962 regeringen att ta fram en samordnad plan för att skylta upp besöksmål samt att renovera kyrkor och hospital. Inom kort hade den spanska staten givit pilgrimsleden och dess kulturarv särskild status och skapade även ett helt nytt, myndighetsöverskridande organ för kulturvård, turism, förmedling med mera, där även kyrkan och armén ingick. Arbetsmarknadsåtgärder kom också till nytta.

År 1965 blev ett viktigt delmål, eftersom det skulle vara ett *año santo*, när Jakobsdagsfesten infaller på en söndag. En vallfärd får då särskild innebörd för en katolsk pilgrim. Det spanska ministeriet för information och turism publicerade en guidebok och kartor togs fram av det statliga kartverket. Satsningen vände sig till inhemska och utländska turister, vilka främst förmodades transportera sig per bil och buss. De fåtaliga vandrarna var ingen prioriterad målgrupp, utan dessa fick ta sig fram bäst de kunde. Emellertid valde en grupp unga pilgrimer att gå till fots 1965 och deras erfarenheter låg sedan till grund för en enkel guidebok för fotvandrare.

### Från gräsrötter till påven

Genom insatser från en lokal präst utkom en ny guidebok för vandrare i början på 1980-talet. Han märkte också personligen upp stora delar av rutten genom att måla gula vägvisningspilar, färgen lär ha varit överbliven från ett vägarbete. De gula pilarna är fortsatt en symbol för pilgrimslederna till Santiago, vid sidan av den traditionella pilgrimsmusslan.



*Gula pilar och musselsymboler visar vägen till Santiago.  
(Foto t v: Aracuano, CC BY-SA 3.0; foto t h: Krzysztof Golik, CC BY-SA 4.0)*

Påve Johannes Paulus II besökte Santiago 1982 – ett *año santo* – och uppmärksammade då *El Camino*, bland annat genom att leda en pilgrimsmässa. Många nya santiagoföreningar tillkom i Spanien, vilka anordnade pilgrimsvandringar, organiserade volontärer till härbärgen och forskade kring gamla ledsträckningar. Historiska rutter hade i många fall ersatts av asfalt och räls, varför alternativa leder och stigar anlades.

### Europeisk integration

Med diktatorn Francos död 1975 hade Spanien inlett en snabb demokratiseringsprocess. Europarådet hade kritiserat den tidigare regimen, men Spanien godkändes som medlem 1977 och intog snart också en aktiv roll. På 1980-talet fick Europarådet en propå från lokala aktörer i Galicien: Vore det inte av intresse att särskilt uppmärksamma *El Camino* och dess gränsöverskridande kulturarv som ett gott exempel på europeisk identitet och integration?

Rådets generalsekreterare 1984–1989 råkade turligt nog vara spanjor, tillika landets tidigare utrikesminister och dessförinnan statssekreterare på ministeriet för information och turism. Den 23 oktober 1987 antog Europarådet en deklaration som bar namnet **Santiago de Compostela**:

*The human dimension of society, the ideals of freedom and justice, and confidence in progress are the principles which, throughout history, have forged the different cultures that go to make up the specifically European identity.*

*That cultural identity has been and still is made possible by the existence of a European space bearing a collective memory and criss-crossed by roads and paths which overcome distances, frontiers and language barriers.*

*Today the Council of Europe is proposing the revitalisation of one of those roads, the one that led to the shrine of Santiago de Compostela. That route, highly symbolic in the process of European unification, will serve as a reference and example for future projects. Accordingly, we appeal to public authorities, institutions and individual citizens to:*

- 1. continue the work of identifying the roads to Compostela throughout the continent of Europe;*
- 2. establish a system of signposting for the principal points on the itinerary, using the emblem suggested by the Council of Europe;*
- 3. develop a co-ordinated plan to restore and rehabilitate the architectural and natural heritage which lies in the vicinity of these routes;*
- 4. launch programmes of cultural activities in order to rediscover the historical, literary, musical and artistic heritage created by the pilgrimages to Santiago de Compostela;*
- 5. promote the establishment of on-going exchanges between the towns and regions situated along these routes;*
- 6. in the framework of these exchanges, foster contemporary artistic and cultural expression in order to renew this tradition and bear witness to the timeless values of Europe's cultural identity.*

Det var alltså *El Camino* som gav upphov till konceptet europeisk kulturväg, innan begreppet fanns.

### Organisation

Den gamla stadskärnan i Santiago de Compostela hade utsetts till världsarv av UNESCO 1985 och Europarådets deklaration 1987 bidrog till ytterligare uppmärksamhet. Johannes Paulus II kom på återbesök till Santiago de Compostela 1989 i samband med en stor ungdomskongress. Han genomförde en kort, symbolisk pilgrimsvandring och uppmanade katolska ungdomar att använda sin tro på Gud till ett engagemang för en bättre och rättvisare värld.



*Katedralen i Santiago de Compostela. (Foto: WOMEX, CC BY 2.0)*

Det ökande intresset, på alla nivåer, tydliggjorde behovet av bättre samverkan. Det tidigare samordningsorganet, bildat under den centralstyrda Franco-regimens tid, var obsolet. Spaniens nya, demokratiska konstitution hade också skapat självstyrande regioner, däribland Galicien, som har en nyckelroll i *El Caminos* organisering.

År 1991 bildades formellt den nya samverkansplattformen **Consejo Jacobeo**, med statlig och regional representation. Återigen tog man sikte på nästa *año santo*, som skulle infalla 1993. År 1991 inrättade också delstatsregeringen i Galicien ett offentligt ägt företag, *S. A. Xacobeo*, som satsade över 125 MEUR på att skapa ett nätverk av publika härbärgen och annan infrastruktur längs leden. Påven hölls också underrättad om hur planerna fortskred.

### Bemötande

Bemanningen av härbärgena sker till stor del med ideell personal. Övernattning för pilgrimer var helt gratis 1993–2007 på härbärgena med regionalt huvudmannaskap. År 2008 infördes enhetstaxa om 3 euro per natt och idag är priset 8 euro, mot uppvisande av pilgrimspass. Därutöver har det vuxit fram en rik flora av alternativa boendemöjligheter, i alla prisklasser. En rikstäckande aktör, som betjänar samtliga leder, är det spanska postverket. De erbjuder transport av ryggsäckar, cyklar och annat över hela Spanien och Portugal.

Väl framme i Santiago de Compostela finns ett pilgrimskontor som välkomnar alla pilgrimer kl 0900–1900 varje dag, året runt. Där ges den slutliga stämpeln i pilgrimspasset och ett bevis utfärdas. Kontoret bemannas av katedralens organisation, som är en del av ärkestiftet.



"Compostela", bevis på genomförd pilgrimsvandring. (Foto: Jonathan Jacobi, CC BY-SA 3.0)

## Ökning av besökare

Året 1993 räknade in hundratusen vandrare på *El Camino* – en tiodubbling mot det föregående året. Själva staden Santiago de Compostela upplevde också en enorm ökning av antalet besökare. Spanien hade blivit medlem av dåvarande EG/EEC 1986, vilket gav tillgång till olika typer av finansiering. I Santiago inleddes en storskalig stadsförnyelse 1987 och 1993 öppnades ett nytt museum för modern konst. En ny kongresshall anlades och för att locka besökare under det heliga året genomfördes utställningar, konserter och konferenser. Som andra exempel på regionala utvecklingsinsatser i Spanien vid samma tid kan nämnas världsutställningen i Sevilla och olympiska spelen i Barcelona.

Staden Santiago är regionen Galiciens stora dragplåster, med 5,1 miljoner turister 2019 som genererade 1,4 miljoner gästnätter (källa: *Instituto Nacional de Estadística*). År 2018 var turismen till staden Santiago de Compostela jämnt fördelad på ändamålen ”semester” och ”pilgrim”, med cirka 40 % vardera (källa: *statista.com*).

Pilgrimer må spendera mindre än Spaniens sedvanliga turister, men pengarna hamnar i större utsträckning hos lokala aktörer längs lederna. Emellertid klingar de ekonomiska effekterna av med avståndet och initiativ har därför tagits för att öka nyttan av satsningarna. Ett exempel är det pågående EU-projektet **ruAllure**, som syftar till att uppmärksamma besöksmål i närheten av pilgrimsleder.

## Año santo – ett viktigt mål

Varje *año santo* har sett en topp i antalet vandrare och besökare, men den långsiktiga trenden har också varit i kraftigt ökande. Det heliga året 2010 besöktes Santiago de Compostela av påve Benedictus XVI, vilket visade att det kyrkliga engagemanget för pilgrimsvandring var fortsatt starkt.

År 2021 inträffade nästa *año santo*, men på grund av pandemin Covid-19 utsträckte nuvarande påve Fransiskus det heliga året till att även omfatta 2022, som ser ut att bli ett rekordår för *El Camino* avseende antalet besökare.

Mot bakgrund av pandemin beslöt också EU att anta stimulanspaketet *Next Generation* på över 800 MEUR för medlemsstaternas ekonomiska återhämtning. Den spanska staten valde att använda delar av denna särskilda finansiering till det förlängda heliga året och det jakobitiska kulturarvet. *Consejo Jacobeo* var ett viktigt forum för att kunna kanalisera insatserna.

Satsningen, *Plan Turístico Nacional Xacobeo 2021–2022*, omfattar 121 MEUR och öronmärktes bland annat till planering för hållbar turism, internationell marknadsföring för det heliga året och utveckling av produkter och destinationer. Den största posten, på över 65 MEUR, avser miljöförbättrande investeringar i kloster, kyrkor och härbärgen, men också till ekologisk restaurering längs pilgrimslederna. Att främja bevarandet av natur och kultur har blivit allt viktigare.

Det kan gärna understrykas att återstartsmedlen var ett extra tillskott, utöver den ordinarie finansieringen. Flera av insatserna var också redan utpekade i delstatsregeringens långtidsplan *Master and strategic plan of the Way of St James in Galicia 2015–2021*, som sin tur hade en budget på över 56 MEUR.

Utöver den stora grundinvesteringen 1991–1993 har *S. A. Xacobeo* fram till 2020 finansierats med åtminstone 532 MEUR av delstatsregeringen (källa: *Moscarelli, 2021*). Marknadsföring och andra satsningar i regi av offentliga aktörer är inte inräknade. Dessutom tillkommer även subventioner från statliga *Consejo Jacobeo*, som bl a haft befogenhet att medge skattelättnader för företag som medverkat till satsningar i samband med de heliga åren.

## Dagens organisering – stat och regioner

I slutet av 1993 utsåg UNESCO *El Camino Francés* till världsarv, det första som var geografiskt utsträckt på detta vis. UNESCO beslöt 1998 att utöka världsarvet till de rutter som sträckte sig in i Frankrike och 2015 uppdaterades det spanska världsarvet med bl a *Camino del Norte* och *Camino Primitivo*.

På den franska sidan är Jakobslederna integrerade i GR-systemet, *Grande Randonnée*, i regi av *Fédération Française de la Randonnée pédestre*. Det franska världsarvet samordnas inom ramen för *Association de Coopération Interrégionale*, som på statens uppdrag skall arbeta med regionalt och transnationellt samarbete.

## Consejo Jacobeo

Den senaste omorganisationen av *Consejo Jacobeo* ägde rum 2009. Det särskilt inrättade samarbetsorganet samlar statliga och regionala aktörer under det spanska kulturdepartementets ordförandeskap. Det självstyrande Galiciens representant är vice ordförande.

De statliga representanterna täcker in områdena jordbruk, utbildning, näringsliv, miljö, kultur, turism, internationellt samarbete och litet till. Samarbetets självstyrande regioner (*Comunidades Autónomas*) omfattar Asturias, Baskien, Cantabria, Castilla y León, Galicien, Katalonien, La Rioja och Navarra. *Consejo Jacobeo* är organiserat i fullmäktige, exekutivkommitté och arbetsgrupper, inklusive en särskild samarbetskommitté för världsarvet. En arbetsgrupp vardera arbetar dedikerat med *Caminos del Norte* respektive *Camino Francés*. Temaområden för *Consejo Jacobeo*:

- Definiera avgränsningar
- Samordning av regionernas regelverk för t ex skyltning
- Vård av det jakobitiska kulturarvet
- Koordinera aktuell information kring vård och underhåll av lederna
- Förbättring av miljö och landskap
- Planering för kommande *años santos*
- Kartlägga resurser (offentliga, privata och ideella) som kan användas i utvecklingen
- Ta initiativ till utbud och aktiviteter som bidrar till ökad kulturell förmedling, särskilt riktat mot pilgrimer och andra som vill lära känna kulturarvet på djupet

## Kommunövergripande samordning

Den kommunöverskridande samordningen ser olika ut beroende på led och region. Den mest kända leden, *Camino Francés*, är också den mest välorganiserade. Den lockar uppemot två tredjedelar av det totala antalet vandrare och löper genom fem självstyrande regioner. De 107 kommuner som berörs är sedan 2015 organiserade genom **La Asociación de Municipios del Camino de Santiago**, AMCS. Medlemskommunerna samarbetar inom bl a följande områden:

- Harmoniserad skyltning i stadsmiljö (gemensam manual finns)
- Underhåll och säkerhet
- Erfarenhetsutbyte och *best practice*
- Hållbarhetsfrågor
- Bemötande av pilgrimer, t ex information, volontärer och mottagande

AMCS omfattar bl a ett tekniskt sekretariat och ett näringslivsforum för utveckling av projekt i offentlig/privat regi. Dessutom är en akademisk kommitté knuten till AMCS för att bistå med sakkunskap inom områdena historia, teologi, arkivering, juridik, geografi, kultur, botanik, ekonomi, marknadsföring och näringsliv.



Under 2022 har AMCS också ingått ett samarbetsavtal med riksförbundet för frivilliga, **La Federación Española de Asociaciones de Amigos del Camino de Santiago**. Framför allt vill man utbyta erfarenheter och samarbeta kring kulturella evenemang, men också marknadsföra och förmedla *El Camino* som pilgrimsdestination med hållbar utveckling i centrum.

### Frivilliga

En stor och växande resurs är det ideella engagemanget som finns för såväl leder som hela det jakobitiska kulturarvet. Detta tar sig uttryck i cirka 350 vänföreningar över hela världen och antalet ökar. Santiagoföreningarnas syfte är att stödja och uppmuntra pilgrimsvandring på de olika Jakobslederna och verkar inom bl a följande temaområden:

- Information och stöd till pilgrimer, inklusive utfärdande av pilgrimspass
- Organisering och utbildning av volontärer till pilgrimshärbärgen med mera
- Samverkan med kommuner kring boende och annan stödjande infrastruktur
- Underhåll av leder och skyltning
- Konservering och utveckling av det jakobitiska kulturarvet
- Forskning och utgivning av publikationer och tidningar
- Samverkan med likasinnade organisationer inom och utom Spanien

Vänföreningarna är i allmänhet registrerade som *Entidades de Promoción del Camino de Santiago* hos delstatsregeringen i Galicien och kan därmed komma i fråga för olika typer av projektbidrag. De står också i kontakt med det regionägda företaget *S. A. Xacobeo*, inte minst för bemanning av härbärgen.

Delstatsregeringen, *Xunta de Galicia*, delar därtill ut ett årligt pris om 15 000 euro till en förening som gjort goda insatser i Spanien eller utomlands. Exempel på insatser som honorerats är städning, skyltning, kilometermärkning och marknadsföring.

### Andra exempel på lokal organisering

Det pågår en ständig utveckling av hur de olika Jakobslederna är organiserade, beroende på lokala och regionala förutsättningar. Lederna är också olika långa, passerar genom skilda geografier och har skiftande karaktär och befolkningskoncentration. Antalet besökare varierar stort. Några exempel på kommunöverskridande organisering:

- I provinsen La Coruña (regionen Galicien) bildade 16 kommuner längs *Camino Inglés* en samarbetsorganisation 2019, vilken främst fokuserar på konst, kultur och gastronomi längs leden.
- *El Camino de Finisterre* rustades upp av ideella krafter på 1990-talet med hjälp av LEADER-pengar. I början av 2021 ingick flera av kommunerna längs leden en samverkan, med syftet att vårda kulturarvet och värna om pilgrimerna, vilka beskrivs som en särskild målgrupp vid sidan av "vanliga" turister. Säkerhet för vandrare och kvalitet i utbudet är överordnade mål. man vill komma bort från vilseledande marknadsföring och oseriösa företagare.
- Av liknande skäl som ovan uppmanades delstatsregeringen i regionen Asturias i slutet av 2021 att skapa ett kommunövergripande samordningsorgan. Det var kommunerna längs *El Camino Primitivo* som hade identifierat brister kring underhåll, säkerhet och marknadsföring.

## Internationellt samarbete

Det finns Santiagoföreningar över hela världen, vilka anordnar pilgrimsvandringar, organiserar volontärer och väcker intresse för *El Camino* och det jakobitiska kulturarvet. I Europa har allt fler Jakobsleder tillkommit, även utanför den iberiska halvön och Frankrike.

Ett Interreg-projekt 2008–2010 under ledning av region Galicien ledde fram till bildandet av *European Federation of the Roads of Santiago* 2011, med säte i den franska delen av världsarvet. Federationen har medlemmar i Polen, Litauen, Italien, Nederländerna, Belgien, Spanien samt Portugal och syftar till bättre samordning mellan de olika Jakobslederna och en ökad europeisk medvetenhet om det jakobitiska kulturarvet.



Jakobsvägar i Europa. (bildkälla: European Federation of St James Way)

## Referenser i urval

<https://www.amis-de-compostelle.fr/>

<https://vivecamino.com/juan-pablo-ii-en-el-camino-de-santiago-el-primer-papa-peregrino-no-688/#juan-pablo-ii-y-sus-visitas-al-camino-de-santiago-y-galicia>

<https://www.amigosdelospazos.com/presentacion.htm>

[https://en.wikipedia.org/wiki/Marcelino\\_Oreja,\\_1st\\_Marquis\\_of\\_Oreja](https://en.wikipedia.org/wiki/Marcelino_Oreja,_1st_Marquis_of_Oreja)

<https://rm.coe.int/16806f57d6>

<https://www.culturaydeporte.gob.es/consejo-jacobeo/consejo-jacobeo-mcd.html>

[https://www.turismo.gal/espazo-institucional/xacobeo?langId=es\\_ES](https://www.turismo.gal/espazo-institucional/xacobeo?langId=es_ES)

<https://www.caminodesantiago.gal/es/descubre/el-camino-en-la-actualidad/la-red-de-albergues-publicos>

<https://www.elcaminoconcorreos.com/es/>

<https://oficinadelperegrino.com/en/pilgrims-reception-office/>

<https://rurallure.eu/>

<https://www.amcsantiago.com/>

<https://www.caminosantiago.org/cpperegrino/comun/inicio.asp>

<https://viajecaminodesantiago.com/en/news/pilgrim-associations/>

<https://sede.xunta.gal/detalle-procedemento?codtram=CT300A>

<https://saintjamesway.eu/european-federation/>

<https://www.chemins-compostelle.com/>

Fernando Lalanda, 2011

**Historia del Camino de Santiago – El "boom" del Camino en sus años oscuros (1961-1969)**

Gobierno de España, Ministerio de Industria, Comercio y Turismo

**Plan Turístico Nacional Xacobeo 2021–2022**

Rossella Moscarelli, Politecnico di Milano, Dipartimento di Architettura e Studi Urbani, 2021

**Slow tourism, public funding and economic development. A critical review on the case of the Way of St. James in Galicia**

Xunta de Galicia, 2014

**Master and Strategic Plan of The Way of St. James in Galicia 2015–2021**

## 5. Via Francigena – road to Rome

De allt fler vandrarna på *El Camino* väckte ett intresse även för den traditionella vallfärdsorten Rom. På liknande sätt som i Spanien började lokala entusiaster märka upp leder med färg och pensel. Europarådet utsåg 1994 *Via Francigena* till kulturväg, den fjärde i ordningen. Från Rom har rutten sedermera förlängts söderut, både för att involvera södra Italien och för att knyta an till den historiska traditionen med pilgrimsresor över havet, vidare till Jerusalem.



*Via Francigenas sträckning från engelska Canterbury till södra Italien. (Bildkälla: homeitaly.com)*

Startpunkt för *Via Francigena* är engelska Canterbury, varifrån ärkebiskopen Sigeric gjorde en pilgrimsfärd till Rom i slutet av 900-talet. Hans reseberättelse ligger till grund för den mer än 3 000 km långa rutten, som löper genom fyra länder. I England sammanfaller *Via Francigena* med *North Downs Way*, som är en av femton *National Trails* i England/Wales. Dessa högprofilerade leder samordnas av statliga *Natural England*.

Sträckningen genom Frankrike betecknas GR145 och är en del av långledssystemet *Grande Randonnée*. Samordnare för dessa leder är det franska riksförbundet för vandring, *Fédération Française de la Randonnée Pédestre*. I Schweiz ingår *Via Francigena* som rutt nr 70 i det rikstäckande system av leder som samordnas av det *Swiss Mobile*, ett nationellt nätverk för icke-motoriserad trafik. Huvudman för nätverket är en stiftelse med medlemmar från federal och regional (kanton) nivå samt aktörer inom områdena turism och sport.

Pilgrimsleden har emellertid sin tyngdpunkt i Italien, såväl avseende organisation, kommersiella samarbeten som antal vandrare.

### Gemensam organisation

När *Via Francigena* utsågs till europeisk kulturväg var fenomenet ännu nytt. **The European Association of the Via Francigena Ways (EAVF)** grundades 2001 av 34 kommuner för samordning, marknadsföring och förmedling av kulturvägen. Sedan 2007 har EAVF uppdraget att vara ett forum för alla administrativa nivåer i de fyra länderna, vilka gemensamt förvaltar den europeiska kulturvägen. År 2022 omfattade EAVF 218 lokala och regionala myndigheter, 88 ideella organisationer och drygt 400 privata aktörer från besöksnäringen. Aktuella medlemsavgifter per år:

- Regioner: 4650 EUR
- Provinser, nationalparker, kommunförbund och liknande: 1950 EUR
- Kommuner: 125 – 1950 EUR, beroende på invånarantal

Genom ett EU-projekt 2012–2013 skapades dessutom **European Interregional Coordinating Committee for Via Francigena**. Med inspiration från *El Camino* skulle de ingående regionerna öka attraktionskraften genom samarbeten på flera områden:

- Utveckling och förmedling av kulturarvet
- Hållbar turism och säsongförlängning
- Säkerhet och skyltning
- Information, marknadsföring och evenemang
- Billigt boende, helst varje 15/20 km och gärna bemannat av ideella krafter
- Samarbete med andra pilgrimsleder, godkända av Europarådet

### Önskvärd standard

En återkommande, gränsöverskridande festival med *Via Francigena* som röd tråd har kanske varit det största gemensamma projektet över tid. Regionkommittén har också tagit fram en ledövergripande guide, vilken utifrån nationella variationer anger önskvärd led- och boendestandard för *Via Francigena*, uppdaterad 2019. Något av innehållet:

- Definition av ledens sträckning för vandrare, ryttare, cyklister respektive bilister
- Minimistandarder för boende
- Gemensam visuell identitet och standarder för skyltning/märkning i respektive land
- Kriterier för att godkänna sidovägar som stärker den centrala rutten
- Aspekter på tillgänglighet
- Samarbete med ideell sektor
- Goda exempel på underhåll och förvaltning

EAVF:s anställda personal har ingen möjlighet att på egen hand underhålla eller märka upp lederna, men tillhandahåller visst skyltmaterial och kommunicerar även aktuella hinder och ledarbeten via sociala medier. EAVF har också uppmuntrat skapandet av lokala vänföreningar; den italienska delen av *Via Francigena* underhålls av respektive kommun i samarbete med dessa så kallade "trail angels".

Pandemin innebar förstås en kraftig nedgång i antalet besökare, men EAVF uppskattar att 40 000 pilgrimer vandrade någon del av leden under minst en vecka år 2021, fördelat på 20 % cyklister och 80 % vandrare. Före pandemin var samma siffra cirka 50 000.

### Exempel på offentlig finansiering

2009–2015 investerade region Toscana 24 MEUR i *Via Francigena* genom en serie projekt som finansierades med landsbygdsmedel från regionen, staten och EU. Närmare 60 % gick till ledinfrastruktur, 20 % avsåg upprustning av kulturarv och nästan lika mycket användes för att skapa fler boendemöjligheter längs leden.

EAVF uppmärksammade region Lazio på att det fanns kulturmedel att söka. 2017–2018 kunde därför ett projekt på 1,7 MEUR genomföras, riktat mot samtida konst längs leden. Region Lazio, där Rom ligger, är utpekad som nyckelaktör för pilgrimsledens långsiktiga framgång, i likhet med region Galicien i Spanien. I maj 2022 ingick regionen och EAVF ett samarbete för att stärka de 21 etapperna genom Lazio, såväl för vandrare, cyklister som ryttare.

## Eget serviceföretag

EAVF arbetar systematiskt med EU-projekt av olika slag och 2017 sjsattes ett helägt aktiebolag, **Francigena Service**, som tillhandahåller olika tjänster:

- Kartor, guider, appar, underhåll och skyltning
- Projektledning (EU, nationellt, regionalt)
- Utbildning för lokala myndigheter, forskningsinstitut och företag
- Resebyråaktiviteter
- Forskning och utgivning av publikationer

## Pilgrimspass och bemötande



Ett pilgrimspass är en förutsättning för att få tillgång till särskilt boende och andra förmåner. I Italien finns också olika rabatter för t ex tåg och buss. Aktuellt pris för pilgrimspasset är 5 EUR och intäkterna bidrar till att finansiera EAVF.

Pilgrimspassen kan också ge information om besökarnas profil och beteende, men i motsats till destinationen Santiago de Compostela finns det ingen aktör som tar emot pilgrimerna eller samlar in statistik i Rom. Europarådet har i sin utvärdering av kulturvägen uppmanat till en närmare samverkan med Vatikanen för att förbättra bemötandet i Rom, som ju är ledens huvudort.

Längs hela rutten är bemötandet av pilgrimer en utmaning, enligt samma utvärdering. I England beskrivs det som obefintligt. I Frankrike har det varit svårt att få till stånd samarbeten med lokala församlingar och även i Italien finns det exempel på hur lokala turistorganisationer och frivilliga sammanslutningar behöver träda in i kyrkans ställe för att få till stånd ett bemötande på orten. EAVF har pekat på vikten av en grundläggande utbildning av partners, leverantörer och medlemmar för att skapa ett gemensamt förhållningsätt kring bemötande av pilgrimer i hela ledens geografi.



*Ett testimonium kan erhållas i en lokal kyrka i södra Italien efter genomförd vandring till vägs ände. Det delas ut av volontärer knutna till stiftelsen Fondazione De Finibus Terrae.*

## Strategi

EAVF siktar på att fördubbla antalet pilgrimer och för att nå målet är det viktigt med förbättrad insamling och analys av statistik. Några insatsområden i urval kan nämnas:

- Bättre marknadsföring, mer forskning och starkare varumärke. *Via Francigena* är för många svårt att uttala och den underliggande berättelsen behöver förstärkas med ny storytelling. I likhet med hur alla Camino-rutter leder till Santiago de Compostela har begreppet *road to Rome* börjat användas. Det stärker också relationen till den viktiga regionen Lazio.
- För att öka attraktionskraften bör alla upplevelser längs rutten knutna till kulturarv och vackra platser lyftas fram bättre. Sedan flera år pågår en process att få UNESCO att utse hela eller delar av sträckningen till världsarv, vilket förmodas öka synligheten och stärka förankringen hos regioner och andra offentliga aktörer.
- Lobbying gentemot lokala och regionala organisationer för att tydliggöra pilgrimsleden som ett verktyg för lokal utveckling. Därigenom förmodas mer offentlig finansiering och bättre infrastruktur, vilket är särskilt viktigt för besökare med funktionshinder. Nya samarbeten knyter också fler aktörer till *Via Francigena* och skapar ett breddat engagemang.
- EAVF:s kapacitet och erfarenhet skall nyttjas för att initiera relevanta samarbeten som också kan stärka finansieringen. Framgångsrika modeller från *Via Francigena* kan exporteras till andra aktörer; exempel på erfarenhetsutbyten som kan leda till samarbeten på nationell och europeisk nivå är metodiker för underhåll, förvaltning och tillgänglighet samt hållbar turism.



VIA  
FRANCIGENA

road to Rome

Cultural route  
of the Council of Europe  
Itinéraire culturel  
du Conseil de l'Europe

COUNCIL OF EUROPE



CONSEIL DE L'EUROPE

## Referenser

[https://www.nationaltrail.co.uk/en\\_GB/trails/north-downs-way/](https://www.nationaltrail.co.uk/en_GB/trails/north-downs-way/)

<https://www.ffrandonnee.fr/randonner/sentiers/gr-145-la-via-francigena>

<https://www.schweizmobil.ch/en/hiking-in-switzerland/routes/etappe-0973.html?nopager>

<https://www.viefrancigene.org/>

Enrico Conti & Sabrina Iommi & Stefano Rosignoli & Leonardo Piccini; Regional Institute of Economic Planning in Tuscany (IRPET), 2015

**The European Cultural Routes as engine for sustainable development – The case of Via Francigena in Tuscany**

European Committee for Interregional Technical Coordination on the Via Francigena, 2nd ed 2019:  
**Guidance on European common path and accomodation standards on the Via Francigena**

European Association of the Via Francigena Ways  
**Strategic Objective 2020–2022, Triennial planning document**

Alessia Mariotti; Expert Report  
**Cultural Routes of the Council of Europe Evaluation Cycle 2019–2020, Via Francigena**





*Domen i Nidaros (Trondheim), världens nordligaste vallfärdsmål.*

## 6. Pilgrimsleder i Norge och *St Olav Ways*

I samband med reformationen på 1500-talet avskaffades pilgrimsvandringar i Norge och Danmark, precis som i Sverige och Finland. På 1990-talet började ett folkligt intresse för pilgrimsvandring att spira.

### Statligt projekt

I tillägg det ökande ideella engagemanget genomfördes 1993–1997 ett statligt projekt för att kartlägga, röja och märka upp gamla pilgrimsleder i Norge. *Prosjekt Pilegrimsleden* leddes av Riksantikvaren och Direktoratet for naturforvaltning. En särskild pilgrimspräst tillsattes i Nidaros stift och 1997, samma år som staden Trondheim firade tusen år, kunde H K H Kronprins Haakon inviga den nygamla pilgrimsleden.

Vid tioårsjubileet 2007 inleddes ett statligt projekt för vidareutveckling av pilgrimslederna. En utredning föreslog bl a följande:

- En riksomfattande medlemsförening för att ta tillvara eldsjälarnas fortsatta engagemang
- Ett nationellt pilgrimscentrum i Trondheim, i anslutning till pilgrimsområdet Nidarosdomen
- Regionala pilgrimscentra för att stärka den lokala förankringen
- Tätt samarbete med besöksnäringen och fondmedel till utveckling av billigt boende
- Rekrytering av pilgrimspräster inom kyrkan
- Öppna kyrkor längs lederna under vandringssäsongen

På kulturministerns initiativ började regionala pilgrimscenter med statlig finansiering att etableras 2010 för att stärka den lokala förankringen och utvecklingen. Organiseringen var inte enhetlig, utan utgick från förutsättningarna på platsen, där den då ännu statliga kyrkan spelade en viktig roll.

Regionala pilgrimscentra har två huvuduppgifter: att underlätta samordning av den lokala ledutvecklingen och att främja vandring på pilgrimslederna. Drift och utveckling av leder sker som regel samverkan mellan kommuner, fylkeskommuner och frivilliga. På de platser där det finns regionala pilgrimscentra har det visat sig enklare att få till långsiktigt välfungerande samarbeten.

En strategi för en statlig pilgrimssatsning förankrades hos flera olika departement och antogs 2012:

*Pilegrimsleden skal gi mulighet for ferdsel gjennom et landskap som er rikt på natur-, kulturarv- og kulturopplevelser. Den skal tas vare på som en viktig del av den europeiske kulturarven og gi et unikt møte med norsk natur, kulturminner, kultur, tro og mennesker. Strategien skal bidra til verdiskaping og positiv utvikling langs leden gjennom økt bruk av den.*

### Nasjonalt Pilegrimssenter

I Trondheim etablerades 2012 **Nasjonalt Pilegrimssenter (NPS)**, underställd Riksantikvaren. NPS överfördes 2016 till **Nidaros Domkirkes Restaureringsarbeider (NDR)**, en statlig aktör under Kulturdepartementet. Den 1 januari 2017 skildes kyrkan formellt från staten i Norge, i likhet med den förändring som genomfördes i Sverige redan år 2000, men NPS har fortsatt statligt huvudmannskap. Den statliga pilgrimsstrategin har pekat ut fyra vägval:

- *Kulturminne- og naturfaglig forankring av trasevalg og vedlikehold av pilegrimsleden*
- *Næringsutvikling – støtte opp om bærekraftig reiseliv og lokal matproduksjon*
- *Kirkelig forankring – og åpenhet som inkluderer ulike interesser og motivasjoner*
- *Olavsarven – satsingen skal ha hovedfokus på pilegrimsledene som har Nidaros som mål, og som er forankret i Olavsarven.*

Verksamheten arbetar nu efter en långtidsplan, som sträcker sig från 2020 fram till 2037. Planen innehåller också en informativ tillbakablick på hur pilgrimssatsningen i Norge har vuxit fram.

### Frivilligas roll i Norge

År 2021 bildades **Pilegrimsforbundet Norge** som en nationell paraplyorganisation för landets olika pilgrimsföreningar. Syftet är att främja pilgrimsvandring och underlätta samarbetet mellan lokala och regionala sammanslutningar. Förbundet skall dessutom vara pådrivande gentemot myndigheterna för att utveckla landets pilgrimsleder samt stärka Trondheim som Nordens viktigaste pilgrims mål.

Lokala pilgrimsföreningar anordnar vandringar och aktiviteter, men arbetar också ofta tillsammans med kommuner och fylkeskommuner för att röja och märka leder. Efter att kyrkan skildes från staten 2017 kategoriseras också öppethållande av kyrkor och andra församlingsinsatser som frivilligt arbete.

### Europeisk kulturväg – St Olav Ways

Även om det också finns andra pilgrimsleder i Norge, är den statliga satsningen fokuserad på de leder som har Olavstradition. År 2010 utsågs *St Olav Ways* till europeisk kulturväg, efter en ansökan som tagits fram av engagerade personer vid Nidaros Pilegrimsgård, i samarbete med pilgrimsaktörer i Sverige och Danmark. Ansökan finansierades av dåvarande Sør-Trøndelags fylkeskommune samt Trondheim kommune. Kandidaturen avsåg Olavsleder i Norge, Sverige och Danmark och omfattade teman som forskning, kulturarv, konst, ungdomsprogram och turism, i enlighet med Europarådets kriterier. År 2018 utsträcktes kulturrutten till Finland med *St Olav Waterway*.

### Pilgrimsmärket

Ett särskilt bildmärke för Olavsvägarna togs fram inför lanseringen 1997. Numera ägs varumärket av NPS, som tagit över det från Riksantikvaren. Märket är den statliga pilgrimssatsningens logotyp, i kombination med begreppet *Pilegrimsleden – St. Olavsvegene til Trondheim*. För Olavslederna finns en särskild *merkehandbok* och allt bruk av logotypen skall godkännas av NPS enligt ett reglemente.

Gemensam visuell identitet är en förutsättning för att vara europeisk kulturväg. Formellt skall pilgrimsmärket i all kommunikation också åtföljas av Europarådets logotyp samt termen *Cultural Route of the Council of Europe*.



**ST.OLAV WAYS**  
THE PILGRIM PATHS TO TRONDHEIM

Cultural route  
of the Council of Europe  
Itinéraire culturel  
du Conseil de l'Europe



### Godkännande av Olavsleder

När pilgrimsleden invigdes 1997 var kvalitetskriterierna flytande och Olavslederna hade inte heller status av europeisk kulturväg. Idag arbetar NPS efter en mall för godkännande av officiella leder, fastställd 2017. En led skall vara sammanhängande, bygga på Olavstraditionen och ha Trondheim som mål. Den kan anpassas till vandring, cykling, ridning eller färd över vatten. Övergripande mål:

*Det er et formål å gi dagens pilegrimer som ferdes langs Pilegrimsleden – St.Olavsvegene til Trondheim en opplevelse preget av historie, natur og kulturminner som er med å formidle en mening og et mål som står i sammenheng med det pilegrimene opplevde på sin ferd i middelalderen. Den*

*indre og den ytre ferden må vektas likt. Ferden skal likevel være tilrettelagt for moderne pilegrimer med en infrastruktur av overnatting, sanitæranlegg og tilgang på mat og drikke.*

En offisielt godkänd Olavsled skall leva upp till vissa tekniska standardkrav och en femårig plan för förvaltningen måste finnas. Det är den regionala fylkeskommunen som avgör om berörda ledhuvudmän och kommuner lever upp till kraven. Först efter fylkeskommunens klartecken kan en led numera formellt godkännas av NPS; kontinuerlig dialog och kommunal förankring är viktig genom hela processen.



*Olavsleder i Norge, inklusive S:t Olavsleden till Selånger i Sverige. (källa: Nasjonalt Pilegrimssenter)*

### Olavsleder i Danmark och Sverige

Den europeiska kulturvägen *St Olav Ways* sträcker sig in i Danmark och Sverige, den danska delen behandlas på särskild plats i denna rapport. När den nygamla pilgrimsleden invigdes i Trondheim 1997 var det norska Riksantikvaren som godkände uppmärkning av leder. Det svenska Riksantikvarieämbetet (RAÄ) hade emellertid inte möjlighet att ta på sig motsvarande ansvar för Olavsleder i Sverige. För ändamålet bildades därför **Riksförbundet Pilgrim i Sverige** (PiS) 1997 och RAÄ bidrog ekonomiskt för att PiS skulle kunna förvärva certifieringsrättigheten från Riksantikvaren.

I Norge har NPS tagit över uppgiften från Riksantikvaren, men på den svenska sidan av gränsen har PiS fortsatt att vara den instans som godkänner Olavsleder. En europeisk kulturväg skall utvärderas var tredje år och vid de två första omgångarna räknades alla offentligt godkända Olavsleder fortsatt som en del av ruten. Utvärderingen 2018 medförde emellertid krav på bättre organisering, innehåll och synlighet. Över tid har det därför uppstått en otydlighet kring vilka Olavsleder som också ingår i den europeiska kulturvägen *St Olav Ways*.

## Association for the Route of St. Olav Ways - ACSOW

De skärpta kraven föranledde bildandet av medlemsföreningen ACSOW, **Association for the Route of St. Olav Ways**. NPS är *Route Manager* och fungerar som sekretariat för ACSOW, som ansvarar för den gemensamma förvaltningen av statusen som europeisk kulturväg.

Ett grundkriterium för att en led även skall vara en del av kulturrutten *St Olav Ways* är idag att ledhuvudmannen också är medlem av ACSOW. Alla Olavsleder i Norge räknas inte in i kulturrutten eftersom de saknar ändamålsenlig driftsorganisation; de berörda kommunerna har inte heller visat intresse för medlemskap.

Den enda svenska sträckan som utan tvivel ingår i den europeiska kulturvägen är *St Olavsleden* från Selånger till Trondheim. Kriterier är under utarbetande hösten 2022 för att kunna fastställa en bedömningsmall för övriga Olavsleder, framför allt i Sverige. Sedan 2022 är Pilgrimscentrum i Vadstena nationell kontaktpunkt för de svenska Olavslederna.

ACSOW välkomnar privata och offentliga företag och organisationer i föreningen, men inga privatpersoner. Årlig medlemsavgift är för närvarande 500 EUR. År 2022 har ACSOW 25 medlemmar i Norge, Sverige, Danmark och Finland, de svenska medlemmarna är:

- Pilgrimscentrum Vadstena, Linköpings stift
- Östersunds kommun
- Västkuststiftelsen
- Västra Götalandsregionen
- Pilgrim i Sverige
- Selångers kultur- och pilgrimscentrum

## Differentiering av leder

NPS kommer sannolikt att få ett ansvar även för de pilgrimsleder som inte ingår i Olavsnätverket, förutsatt att resurser tillförs. Men för att såväl ledaktörer som besökare skall ha rätt förväntningar slår långtidsplanen fast att någon form av prioritering måste till. Detta bör tydliggöras genom en ny klassificering av leder:

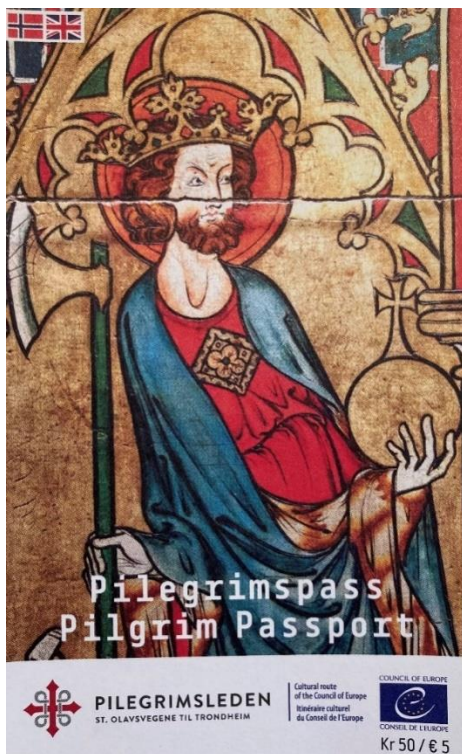
*De siste årene har det vært stor interesse og engasjement for nye pilegrimsleder. Prosjekter som i startfasen finansieres av kommuner, fylkeskommuner, RA eller andre finansieringskilder har forventning om oppfølging og veiledning i etableringsfasen, godkjenning som offisiell pilegrimsled ved prosjektslutt, samt at NPS tar koordinerings- og markedsføringsansvar i framtidig drift.*

*Det er en stor utfordring i det å koordinere, ta vare på og gi næring til lokalt og regionalt engasjement for pilegrimsarbeidet, og samtidig balansere ressursbruken for å kunne arbeide målbevisst for fortsatt å øke kvalitet og kapasitet*

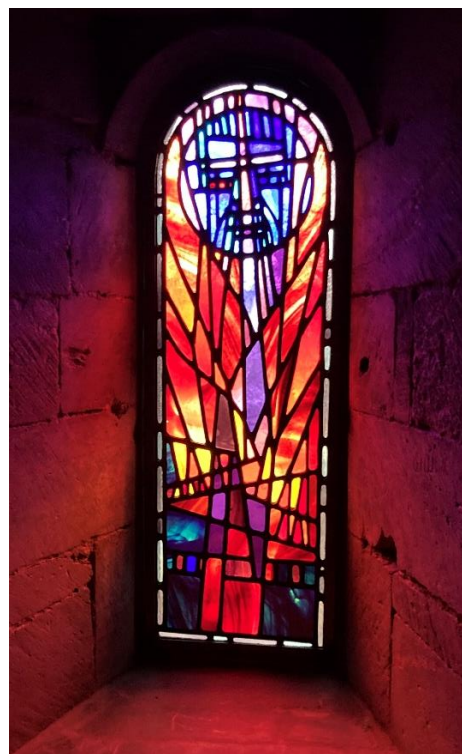
## Rollfördelning och bemötande

Den statliga långtidsplanen har varit ute på bred remiss. Det offentliga och ideella engagemanget för pilgrimsvandring i Norge har vuxit fram sida vid sida under lång tid och flera aktörer upplever en något oklar rollfördelning. Ändamålsenliga former för att kanalisera det ideella arbetet efterfrågas, i denna sektor ingår numera också kyrkan. Fler öppna kyrkor är ett mål i strategin, det är en central beståndsdel i bemötande av pilgrimer. Efter modell från Santiago de Compostela kan pilgrimer sedan 2010 erhålla ett Olavs brev som diplom för sin färd; 2019 var antalet uppe i 1286 stycken.

Mottagandet i Trondheim sker på Nidaros Pilegrimsgård, en boendeanläggning för pilgrimer som också är ett regionalt pilgrimssenter, helt nära Nidarosdomen. De utfärdar sista stämpeln i passet.



*Pilgrimspass för Olavslederna.*



*Modern glaskonst i Nidarosdomen.*

## Ekonomi och strategi

År 2019 bidrog staten med 5,1 MNOK till drift av Nasjonalt Pilgrimssenter och medfinansierade regionala pilgrimscentra med ca 6 MNOK. Det finns idag 11 regionala centra, men alla mottar inte lika mycket statlig finansiering. Allt fler godkända leder och fler aktörer kräver resurser för samordning och för att kunna realisera ambitionerna framåt pekar långtidsplanen på behovet av en dubbelt så stor statlig finansiering. En större kapacitet hos NPS skulle också bidra till bättre förutsättningar för olika typer av projektfinsiering och internationella samarbeten.

Fler vandrare är fundamentalt för att uppnå en hållbar näringslivsutveckling längs pilgrimslederna. År 2018 gjordes uppskattningsvis 20 275 övernattningar på S:t Olavsleden och Gudbrandsdalsleden, som är de mest utvecklade rutterna. Det innebär en genomsnittlig tillväxt på ca 22 % per år, dock från låga tal. Långtidsplanen pekar ut några centrala strategier:

- Systematisk ökning av boendebud genom att bygga nätverk av kommersiella aktörer
- Bättre statistik avseende besökare och dokumenterbara resultat
- Samverkan mellan kommuner och fylken för satsningar på lokal näringslivsutveckling
- Förstärka den europeiska kulturrutten och främja t ex mat, konst och hantverk

Dessa strategier ligger också i linje med den senaste utvärderingen (2022) från Europarådets oberoende expert, som särskilt trycker på vikten av starkare förmedling av ruttens gemensamma tema. Utvärderingen noterar också att den europeiska kulturvägen i hög utsträckning vilar på den statliga norska finansieringen, medan aktörer i Sverige och Finland inte bidrar på motsvarande sätt.

## Referenser

<https://pilegrimsleden.no/>

<https://www.pilegrimsfellesskapet.no/>

<https://pilgrimisverige.se/certifisering-och-skytning/vill-du-anl-gga-s-t-olofsled>

<https://www.acsow.org/en/frontpage/>

Per Kvistad Uddu; Kirke- og kulturdepartementet, 2008

**På livets vei: Pilegrimsmotivet – et nasjonalt utviklingsprosjekt**

Nidaros Domkirkes Restaureringsarbeider/Nasjonalt Pilegrimssenter, 2015

**Forvaltningsplan for bruk av logo tilhørende Pilegrimsleden – St. Olavsvegene til Trondheim**

Nidaros Domkirkes Restaureringsarbeider/Nasjonalt Pilegrimssenter, 2017

**Godkjenning av offisiell status, Pilegrimsleden – St. Olavsvegene til Trondheim**

Nidaros Domkirkes Restaureringsarbeider/Nasjonalt Pilegrimssenter, 2019

**Veien fram mot 2037, Langtidsplan 2020–2037: Pilegrimsleden – en reise som berører**

Pilgrim i Sverige, 2016-04-12

**Riktlinjer för pilgrimsleder i Sverige**

Nikola Naumov; independent expert report

**Cultural Routes of the Council of Europe Evaluation Cycle 2021-2022, Route of Saint Olav Ways**

**Guro Berge Vistad**, seniorrådgivare vid Nasjonalt Pilegrimssenter, Trondheim

# 7. Pilgrimsleder i Sverige och St Birgitta Ways





Sverige är det största landet i Norden och har även flest pilgrimsleder. Några sträckningar är fysiskt omarkerade och förmedlas endast digitalt, eller med stöd av publikationer. Längst i norr finns *Dag Hammarskjöldsleden* med sju uppskyttade meditationsplatser där Hammarskjöld-citat har huggits in i stenbumlingar. Denna moderna pilgrimsled invigdes 2004 i ett samarbete mellan Svenska kyrkan i Luleå Stift, Länsstyrelsen i Norrbottens län och Svenska Turistföreningen. I augusti 2021 gjordes en översyn av skyltarna, men själva leden sammanfaller med en delsträcka av Kungsleden, som ingår i det statliga systemet av fjälleder.

Söderöver finns ett stort antal pilgrimsleder – med eller utan historiska förlagor – där församlingar, stift, kommuner, regioner och frivilliga samverkar på mycket skiftande sätt. EU-programmet LEADER har varit en vanlig projektform i startskedet. Precis som i grannländerna märktes ett ökande intresse för pilgrimsvandring på 1990-talet och pilgrimsleder kom att anläggas över hela landet. Det norska *Projekt Pilegrimsleden* innebar också ett naturligt behov av samverkan över gränsen.

### Riksförbundet Pilgrim i Sverige

Riksförbundet Pilgrim i Sverige (PiS) bildades 1997 för att utgöra en formell motpart till det norska arbetet med Olofsleder, dock på ideell bas. PiS är även en paraplyorganisation för lokala och regionala pilgrimsföreningar. Numera är alla Sveriges stift representerade i PiS, även om stiftens arbetar på mycket olika sätt med pilgrimsfrågor. Bland medlemmarna i PiS återfinns även friluftsföreningar, turismaktörer och studieförbund. PiS är medlem av samverkansorganisationen Svenskt Friluftsliv och religiöst obundet, men bygger på den kristna pilgrimstraditionen i Sverige.

### Organisering av leder

De många lokala pilgrimsinitiativen innebär att lederna är organiserade och finansierade på olika sätt, samverkansformerna är också under kontinuerlig förändring. Svenska kyrkans centrala ledning har inte formulerat något nationellt förhållningssätt eller strategi för pilgrimsfrågor. Rollen för statliga aktörer återstår också att definiera.

Några aktuella exempel på befintliga samarbeten kring pilgrimsleder i olika delar av Sverige:

- **Östersunds kommun**, område näringsliv och tillväxt, är värdorganisation för *S:t Olavsledens* projektledning. Ett EU-projekt har bedrivits 2019–2022 där ett av målen har varit att etablera en fungerande förvaltningsorganisation för den svenska delen av leden. Under 2021 har **St Olavsledens ekonomiska förening** bildats i syfte att utgöra ett formellt samordningsorgan för de sex ingående kommunerna mellan Selånger och norska gränsen. Medlemsavgiftens storlek bestäms varje år av årsmötet och står i proportion till respektive kommuns invånarantal.

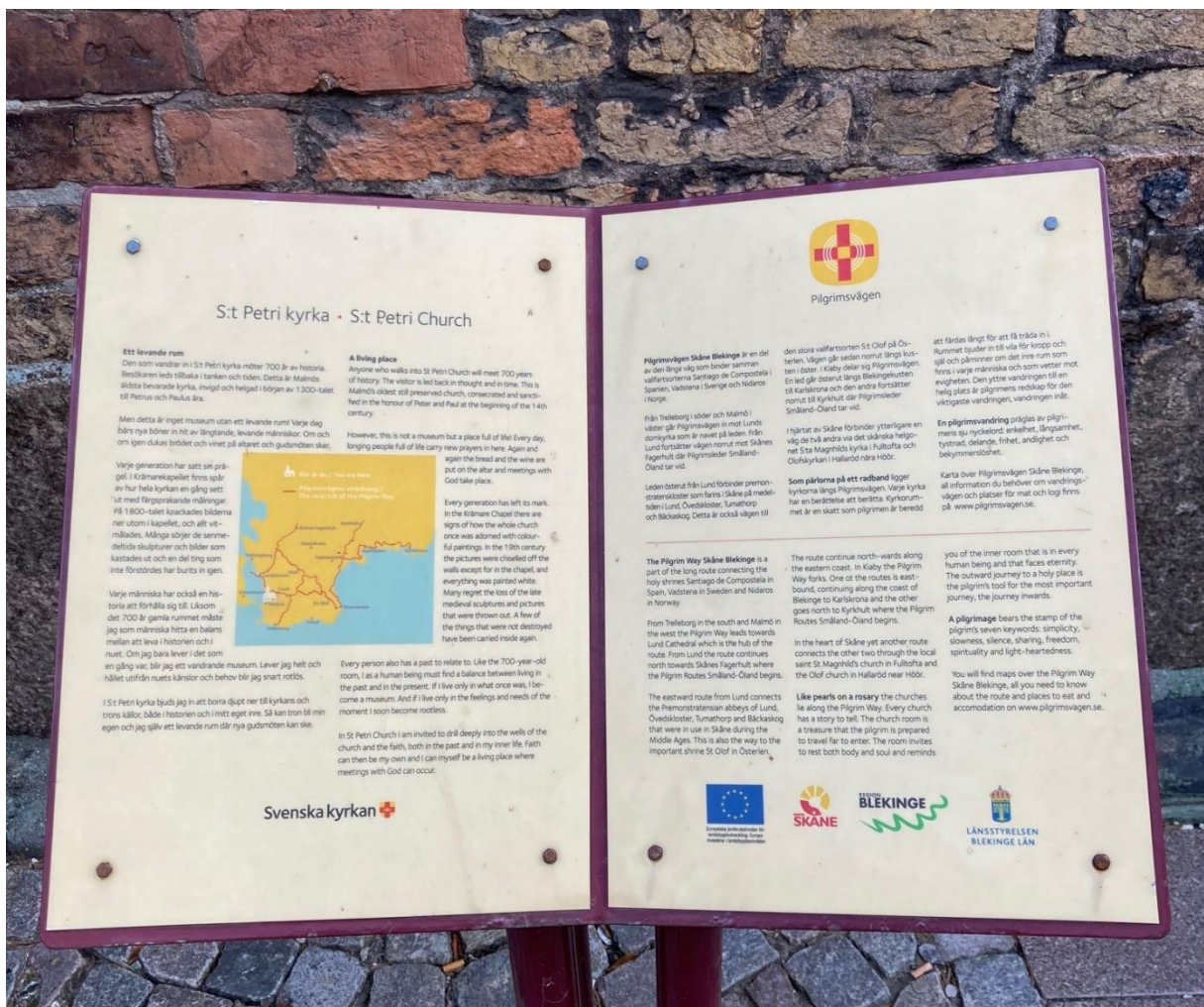
Leden sköts av respektive kommun inom ramen för ordinarie budget enligt den skötselplan som tagits fram genom projektet och som den ekonomiska föreningen framöver har ansvar för att förvalta. Förmedlingen av ledens berättelse stärks av **lokala pilgrimscentra** i Sverige och Norge, vilka är organiserade genom olika typer av samverkanslösningar.

- I Värmland samverkar Arvika, Eda och Säffle kommuner med församlingar/pastorat kring *Pilgrimsleden Västra Värmland*, som återupplivades på 2010-talet. **Arvika pastorat** är huvudsaklig trådhållare och arkiverar förekommande markavtal, medan **Arvika kommun** uppdaterar kartor. Varje aktör bidrar med 10 000 kr årligen, resurserna beskrivs som knappa. Medlemsorganisationen Visit Värmland har visat intresse för samordning, men det skulle förutsätta ett finansierat uppdrag från Region Värmland.

- I Västra Götaland finns flera lokalt utvecklade pilgrimsleder, vilka sedan 2016 samordnas genom ett regionalt projekt, som även omfattar andra vandrings- och cykelleder i regionen. Projektet har 2022 permanentats efter dialog mellan miljönämnden, kulturnämnden och regionutvecklingsnämnden i **Västra Götalandsregionen**, som tillskjuter finansiering.

Det permanenta uppdraget innebär att **Västkoststiftelsen** fr o m 2023 har det regionala samordningsansvaret för pilgrimslederna i dialog med kommuner, stift, församlingar och andra aktörer såsom Turistrådet Västsverige och Förvaltningen för kulturutveckling. Som ett exempel på samordning kan nämnas den skriftliga avsiktsförklaring som tagits fram för *Pilgrimsleden Göta Älv* i syfte att förtydliga rollfördelningen mellan ledens olika aktörer.

- I Skåne och Blekinge koordineras pilgrimslederna av **Pilgrimscentrum i Lunds stift**, i samarbete med de lokala församlingarna. Lederna går längs befintliga vägar och stigar på landsbygd och i tätort. Invigningen ägde rum 2009 och lederna står nu inför en inventering för att få till stånd en uppdatering med utgångspunkt från det nationella ramverkets rekommendationer. Det gränsöverskridande nationella och internationella perspektivet skall också framhållas. Målbild för arbetet är 2030, Birgittaleden kommer att utgöra pilotprojekt.



Informationsskylt vid S:t Petri kyrka i Malmö, en del av Pilgrimsvägen Skåne Blekinge.

## St Birgitta Ways

Vadstena var ett viktigt nordeuropeiskt pilgrimsmål fram till reformationen och heliga Birgitta är sedan 1999 ett av Europas skyddshelgon. I samarbete med Region Östergötland deltog Linköpings stift och Pilgrimscentrum Vadstena 2017–2022 i EU-projektet *Green Pilgrimage* (Interreg Europe). Temat för det europeiska samarbetet var pilgrimsleder som ett verktyg för hållbar turism.

År 2019 initierades *St Birgitta Ways* för att stärka resmålet Vadstena och locka fler besökare längs lederna, i dialog med lokala aktörer. Satsningen ligger också i linje med den regionala besöksnäringstrategin. Det långsiktiga målet är att knyta ihop Vadstena med Åbo, Trondheim och Hamburg via ett sammanhängande nätverk av pilgrimsleder. De inledande delsträckorna sammanfaller med Östgötaleden, för vilken **Region Östergötland** är samordnare.

Rollfördelningen regleras i överenskommelse; genom ett strategiskt partnerskap mellan Linköpings stift och Region Östergötland kan redan etablerade vandringsleder dubblera som pilgrimsleder och samskylltas med Birgittamärket. De fysiska lederna underhålls av kommunerna, ibland med hjälp av skötsel föreningar, och förmedlingen kring Birgitta kan erbjuda en gemensam berättelse.



*St Birgitta Ways – visionsbild.*

## Bemötande - Pilgrims Welcome

Pilotsträckorna har förhållandevis god service, men ett gemensamt, utsträckt varumärke kräver en känsla av samhörighet bland aktörerna. Att få till stånd bra service och ett gott bemötande för pilgrimsvandrare blir därför en central uppgift. Församlingar uppmantras att erbjuda enkel övernattningsalternativ, i synnerhet på de orter där det inte finns några kommersiella boendeanternativ.

Pilgrimscentrum i Vadstena har utvecklat den egna märkningen *Pilgrims Welcome*, med ett uttalat hållbarhetstema. Certifieringen skall känneteckna pilgrimstillvända leverantörer längs Birgittalederna och förutsätter att pilgrimer får ett särskilt erbjudande, mot uppvisande av särskilt pilgrimspass. Mat och boende ”med hög pilgrimskänsla” i olika prisklasser eftersträvas, liksom en god kännedom om Birgittavägarna hos leverantörerna.

De leverantörer som är certifierade enligt *Pilgrims Welcome* får en klisterdekal inför vandrings säsongen samt ett informationsmaterial där visningsexemplar av pilgrimsböcker ingår.



*Pilgrimspass. (foto: stbirgittaways.se)*

Leverantören utfäster sig att hålla sin digitala information aktuell och skall också kunna lämna upplysningar om leden. Märkningen uppdateras årligen och kostar ingenting.

För att ta del av pilgrimserbudanden krävs ett pilgrimspass, som kan beställas från Vadstena pilgrimscentrum. Det finns också i kyrkor längs leden samt hos alla certifierade *Pilgrims Welcome*.

Mottagandet i Vadstena varierar över året, men Pilgrimscentrum tar alltid emot vandrare. Den som föranmäler sin ankomst får vandra den sista biten till klockringning. På sommaren är det pilgrimsmässa kl 12.

## Strategi

Bättre statistik över besökarnas profil och konsumtion har pekats ut som ett behov. Vidareutveckling av mottagandet i Vadstena pågår i samarbete med församling, stift, klostermuseet och Vadstena turism. En verktyglåda för lyfta och väcka liv i den inre upplevelsen kommer skapas kring Birgittavägarna.

För att på lång sikt knyta ihop Vadstena med Trondheim och Åbo har Pilgrimscentrum Vadstena under 2022 inlett ett samarbete med Nasjonalt Pilegrimssenter samt Pilgrim i Finland. Kontakterna är ännu i ett tidigt skede, några möjligheter som har identifierats är att formalisera och finansiera samarbetet inom till exempel Interreg. Att utveckla rätt typ av service är en gemensam utmaning, särskilt längs de mer lantliga delsträckorna i alla tre länderna.

I riktning mot Hamburg samverkar Birgittavägarna med Pilgrimscentrum i Lunds stift för att få till stånd en sammanhängande led som också utgår från det nationella ramverkets kriterier för vandringsleder. Genom Danmark sammanfaller sedan den planerade sträckningen med *Den Danske Pilgrimsrute*, vilken är uppmärkt enligt Santiagotraditionen. Därifrån nås befintliga leder i Tyskland.

För att tydliggöra förhållandet mellan de olika lederna och pilgrimsmålen skall utredas om leden i södergående riktning kan märkas med Santiagomärket, medan vandrare mot norr i stället kan guidas av Birgittamärket. Inledande kontakter med Danmark har tagits av Pilgrimscentrum i Lund, som planerar att påbörja uppdatering av den regionala Birgittaleden 2023.

## Referenser

<https://www.svenskakyrkan.se/luleastift/renoveringpilgrimsled>  
<https://pilgrimisverige.se/>  
<https://varmlandsleder.se/visit-varmland-tar-over-ansvaret-for-varmlandsleder/>  
<https://vastkuststiftelsen.se/friluftsliv/mer-ledutveckling-i-vastra-gotalandsregionen/>  
<http://www.pilgrimsvagen.se/skotsel-och-underhall-av-leden/>  
<https://pilgrimscentrum.se/pilgrimsvandrar/st-birgitta-ways>  
<https://www.ostgotaleden.se/sv/om-ostgotaleden/organisation/>  
<https://projects2014-2020.interregeurope.eu/greenpilgrimage/>  
<https://paxwalk.se/sv/>

Emil Selse, Region Östergötland, 2019

### **Sustainable Birgitta Ways: GP sustainability report, Vadstena case**

Region Östergötland och Svenska kyrkan, Linköpings stift, 2022-10-25, Dnr: RÖ 2022/7326

### **Strategiskt partnerskap mellan Region Östergötland och Linköpings Stift**

Ånge kommun, tjänsteskrivelse 2022-05-10, Dnr KS 22/136

### **Medlemskap i St Olavsledens ekonomiska förening**

S:t Olavsleden ekonomisk förening, 2021

### **Stadgar**

**Marie Fors**, Förvaltningen för kulturutveckling, Västra Götalandsregionen

**Monica Fryxelius**, Arvika

**Eva Hagström**, Pilgrimscentrum Vadstena

**Magnus Malmgren**, Pilgrimsplats Liberiet, Lunds stift

**Andreas Norum**, Visit Värmland

## 8. Pilgrimsleder i Danmark

Danska pilgrimer började på 1990-talet resa till *El Camino*, vilket också väckte ett intresse för pilgrimsvandring i hemlandet. Den första offentliga pilgrimsvandringen i Danmark sedan reformationen ägde rum på Fyn pingsthelgen 2002. Öns gamla pilgrimsleder hade kartlagts av en medeltidshistoriker och vandringen leddes av en lokal präst, som hållit uppmärksammade föredrag om *El Camino*. Själva initiativet kom emellertid från kulturutskottet i dåvarande Fyns Amt.

På Jylland tog en grupp entusiaster initiativ till ett pilgrimscentrum i Viborg 2004 och bildade en förening för att främja pilgrimsvandring. Pilgrimscentrum håller idag till i lokaler som upplåts av kultur- och fritidsförvaltningen i Viborgs kommun och bemannas av föreningen en dag i veckan. Över tid har allt fler danska pilgrimssammanslutningar tillkommit.

### Ledutveckling

*Den danske klosterrute* är en fysiskt omarkerad kulturrutt genom hela Danmark, som även inbjuder till pilgrimsvandring. Cirka 50 medeltida klosterplatser binds ihop via befintliga stigar och vägar, som åskådliggörs genom ett digitalt kartmaterial. En särskild förening månar om fortlevnaden av ruten, vilken lanserades 2007 genom en serie guideböcker.

**Foreningen av danske Santiagopilgrimme** har sedan slutet av 1990-talet främjat pilgrimsvandring på *El Camino*, men började snart också forska kring historiska pilgrimsleder i Danmark. En premiärvandring genomfördes 2006 och föreningen har på frivillig väg märkt upp *Den Danske Pilgrimsrute* längs befintliga leder och stigar. Märkningen kontrolleras två gånger om året och på föreningens hemsida finns mycket information.

Ledens blågula skyltar och gula pilar påminner om *El Camino*, även arbetssättet liknar metodiken i Spanien. Foreningen av danske Santiagopilgrimme koordinerar arbetet med hjälp av frivilliga, söker olika bidrag och samarbetar med Naturstyrelsen, regioner, kommuner och privata markägare. *Den Danske Pilgrimsrute* ansluter i söder till tyska pilgrimsleder, med vidare koppling till Santiago.



*Den Danske Pilegrimsrute, vilken på Jylland i hög grad sammanfaller med leden Hærvejen.  
(bildkälla: santiagopilgrimme.dk)*

År 2014 bildades **Foreningen danske kultur- og pilgrimsruter** som en paraplyorganisation för pilgrims- och kulturhistorisk vandring. Ett par stift är också medlemmar, men intresset från kyrkan i Danmark förefaller ha varit ganska svagt från centralt håll. Ett ytterligare syfte med den ideella föreningen var att representera och förmedla den europeiska kulturruten *St Olav Ways* i Danmark, vars sträckning i princip sammanfaller med *Hærvejen*. Föreningen var representerad i ASCOW:s

styrelse fram till 2022, då uppgiften slussades vidare till mer resursstarka **Foreningen Udvikling Hærvejen**.

### Hærvejen – strategi

Den 500 km långa *Hærvejen* sträcker sig över hela Jylland och har mycket gamla anor, bland annat som pilgrimsled. Efter ett tiotal olika utvecklingsprojekt under 2000-talet tillfördes förstudiemedel från Nordeafonden, vilket ledde fram till en grundlig omorganisation 2021. De 15 kommunerna längs rutten har professionaliserat samarbetet genom Foreningen Udvikling Hærvejen, som också har egen anställd personal. En strategi med utblick mot 2030 har antagits, där gemensamma kvalitetsstandarder och enhetlig visuell identitet är några prioriterade mål. *Hærvejen* har mycket att förmedla, pilgrimstemat är bara ett av flera lager. ACSOW har identifierats som en strategisk internationell partner i arbetet.

Längs *Hærvejen* finns ett antal billiga härbärgen, vilka lanserades genom ett projekt 2004 med inspiration från pilgrimsvandringar längs *El Camino*. I underutnyttjade byggnader på landsbygden inrättades enkla, kollektiva boenden. De som ännu håller öppet efter projektets slut koordineras idag genom **Foreningen Herberger langs Hærvejen**.



*Karta över Hærvejen och dess kommuner.  
(Bildkälla: Foreningen Udvikling Hærvejen)*

## Referenser

<https://fynsk-pilgrimsvandring.dk/>

<http://www.viborgpilgrimscentrum.dk/>

<http://www.klosterruten.dk/>

<https://santiagopilgrimme.dk/>

<https://pilgern-im-norden.de/pilgerwege-im-norden/>

<https://kulturogpilgrimsruter.dk/>

<https://www.haervej.dk>

<http://haervejsherberger.dk/da/>

Foreningen Udvikling Hærvejen/BARK Rådgivning, 2022

**Strategi for udvikling af Hærvejen**



## 9. Pilgrimsleder i Finland

I Finland har lokala församlingar och föreningar på senare tid tagit initiativ till en rad pilgrimsleder i såväl stads- som landsbygdsmiljö. Flera av dem är endast uppmärskade digitalt, utan skyltar, och syftar till att ge en kortare pilgrimsupplevelse. Därutöver finns den litet längre *S:t Henriksleden*, med medeltida anor, som började återupplivas av ideella krafter redan på 1970-talet. Den leder från Åbo och 140 km norrut.

I början av 2000-talet märktes en Jakobsled upp av en förening som även främjar pilgrimsvandringar till Santiago de Compostela. Mellan Åbo och Tavastehus följer Jakobsleden i stort sett Oxvägen, en historisk rutt som genom ett kommunalt och regionalt samarbete sedan år 2000 marknadsförs som en turistattraktion.

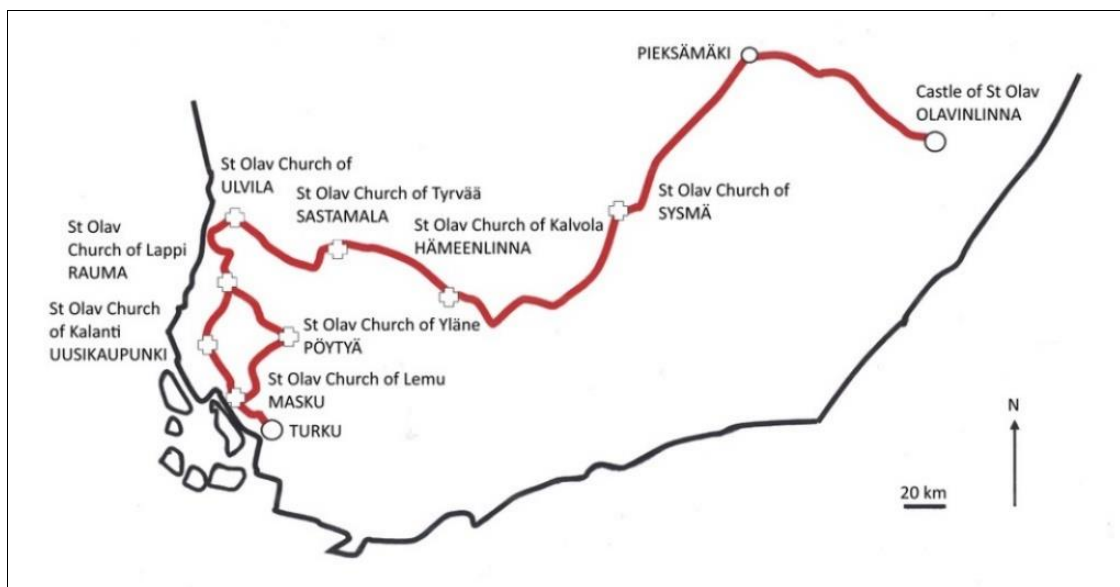
### Olavsvägar

Med hjälp av EU-pengar började två Olavsleder anläggas åren 2016/2017 med utgångspunkt från Åbo. Den ena sträcker sig landvägen österut till fästningen Olofsborg, och fram till dess att Ryssland anföll Ukraina 2022 fanns även planer på att förlänga till Novgorod. Från Åbo och västerut går leden under namnet *St Olav Waterway* och tar vägen över Åland mot Sverige. En stor del av denna led går längs befintliga rutter – stigar, cykelvägar, gamla skogsvägar – men även helt nya sträckningar har dragits fram.



Karta över *St Olav Waterway* från Åbo till Åland. (bildkälla: stolavwaterway.com)

Mot slutet av projektiden bildades föreningen *Olofsleder i Finland* för att hantera den långsiktiga förvaltningen av lederna. Föreningen är nationell kontaktpunkt för *St Olav Ways* och medlem i ACSOW. Det är idag endast *St Olav Waterway* som är godkänd som europeisk kulturväg.



Karta över St Olav Mainland Way, med möjlig fortsättning österut till ryska Novgorod.  
(Bildkälla: pyhanolavinmannerreitti.fi)

### St Olav Ostrobothnia

Lokala krafter i Österbotten har under 2022 initierat det kustnära ledutvecklingsprojektet *St Olav Ostrobothnia*. Trådhallaren **Kvarnen samkommun** är också medlem av ACSOW. Den tänkta leden mellan Karleby i norr och Kristinestad i söder är 400 km lång och kan förbindas med Sverige genom båttransport från Vasa till Umeå. Förslagna dagsetapper är 20–25 km och ambitionen är att det skall finnas service och förmånlig övernattning för varje etapp.

### Projektet Pilgrim Finland

I samband med att *St Olav Waterway* invigdes 2019 ville Åbo stad satsa på pilgrimsturism och etablerade ett treårigt projekt 2020 – 2022 tillsammans med kyrkan i Finland. 40 % av finansieringen kom från Åbo stad som en kombinerad satsning på hälsa och turism. Kyrkan svarade för resten, fördelat på ärkestiftet i Åbo, svenskspråkiga Borgå stift respektive Domkyrkans församling. Därtill söktes statliga medel från Kultur- och utbildningsdepartementet för att finansiera en samordningstjänst med inriktning på lokal pilgrimsturism och erfarenhetsutbyte. Det treåriga projektet har koordinerat hela det finländska nätverket av pilgrimsföreningar och skapat en gemensam hemsida, men det finns ingen standard för leder eller någon gemensam modell för organisation och förvaltning.

Under projektet anlades också ett pilgrimscentrum inne i Åbo domkyrka, med samma öppettider som kyrkorummet. Pilgrimscentrum har erbjudit information, samtalskvällar och schemalagda vandringar. Bemanningen har huvudsakligen utgjorts av volontärer och praktikanter. Den rikstäckande Evangelisk-lutherska kyrkan i Finland har ännu inte antagit någon central policy eller strategi kring pilgrimsvandringar, men det pågår en diskussion om hur kyrkan kan sänka trösklarna och bejaka den mer öppna spiritualitet som präglar samhället idag.

Beslut har fattats om en fortsättning på pilgrimsprojektet under 2022–2025, med liknande finansiering. Målet är att med hjälp av statligt stöd permanenta verksamheten. Hos aktörerna bakom *St Olav Waterway* finns samtidigt också ett intresse för fortsättningsprojekt inom områdena turism, paketering och kultur.

## Referenser

<https://jaakontienystavat.wordpress.com/>

<https://stolavwaterway.com/>

<https://kvarnen.fi/olav/>

<https://evl.fi/en/pyhiinvaellus/pilgrim-finland>

<https://www.pyhanolavinmannerreitti.fi/english/>

**Annastiina Papinaho**, projektet Pilgrim i Finland



*I Åbo domkyrka finns ett pilgrimscentrum. (Foto: GualdimG, CC BY-SA 4.0)*



*Barnens pilgrimsled vid Selånger pilgrimscenter. Käpphästarna vattnas.*

## 10. Pilgrimscentrum – ett vitt begrepp

Ett *pilgrimscentrum* främjar pilgrimsvandring på olika sätt och begreppet förekommer över hela Norden. Formatet varierar emellertid kraftigt, liksom finansiering och driftsform, varför en översikt kan vara av värde för aktörer inom pilgrimsvandring och ledutveckling. Några centra samordnar regionala pilgrimsleder och erbjuder övernattning och lagad mat, medan andra bara är enklare informationsplatser. Några exempel:

- **Viborg Pilgrimscentrum** i Danmark drivs av en lokal förening i kommunala lokaler och är öppet en gång i veckan. De erbjuder böcker, samtal och anordnar pilgrimsvandringar.
- Finlands enda **Pilgrimscentrum** är inrättat i en del av Åbo domkyrka och tillhandahåller information och trycksaker om pilgrimsvandring. Verksamheten, som till stor del bemannas av frivillig personal, tar även initiativ till pilgrimsvandringar och föredrag. Ett liknande format erbjuds i Masthuggskyrkan i regi av **Pilgrimscentrum i Göteborg**, där det lokala pastoratet avdelar särskild personal för bemanningen.
- **Stockholms Pilgrimscentrum i Tyresö** är en del av Tyresö församling och i det anslutande naturområdet löper flera uppmärkta pilgrimsleder. Verksamheten organiserar volontärer som bl a underhåller lederna, bemannar det dagliga pilgrimscaféet och leder vandringar. Konferenser med pilgrimsvandring kan beställas.
- **Pilgrimscentrum Liberiet** är en del av Lunds stift och leds av domkyrkoförsamlingen, med egna lokaler nära domkyrkan. Verksamheten erbjuder information om pilgrimsvandring, vandringar, bibelsamtal, meditation, andlig vägledning och samordnar ideella ledare och värdar. Viss övernattning är möjlig. Pilgrimscentrum arbetar även med praktisk samordning av de regionala pilgrimslederna i Skåne och Blekinge.
- **Pilgrimscentrum i Vadstena** är en del av Linköpings stift och samverkar med övriga aktörer i Vadstena klosterområde, som av tradition är det största pilgrimsålet i Sverige. Pilgrimscentrum erbjuder retreats och övernattning, organiserar pilgrimsvärdar och volontärer till boende, trädgård, bokhandel och café. Pilgrimscentrum koordinerar även ledutvecklingsprojektet *St Birgitta Ways*.
- **Selånger pilgrimscenter** i Sundsvall utgör östlig startpunkt för S:t Olavsleden. Verksamheten drivs som ett aktiebolag under församlingen och erbjuder restaurangservering och konferensmöjligheter i egna lokaler. Selånger pilgrimscenter förmedlar också historien om St Olof; 2022 öppnade en ny utställning som tagits fram i samarbete med Vikingamuseet i Stockholm. Längs den svenska delen av S:t Olavsleden finns också flera mindre informationspunkter som också benämns **pilgrimscentra**. De är samlokaliserade med andra verksamheter.
- **Nasjonalt Pilegrimssenter** i Trondheim koordinerar den statliga satsningen på pilgrimsleder, men vänder sig inte till allmänheten. På orten finns också **Trondheims pilegrimssenter** som bl a arbetar med utveckling och underhåll av områdets pilgrimsleder i dialog med ledernas aktörer. Verksamheten delfinansieras av staten och är inrymd i Nidaros Pilegrimsgård, som arrangerar vandringar, organiserar frivilliga och erbjuder mat och boende.



*Miljöer i Stiklestad: vikingatida långhus och medeltida härbre för pilgrimsövernattning.*

- **Pilegrimssenter Stiklestad** är integrerat med statliga Stiklestad Nasjonale Kultursenter i norska Verdal och är lokaliserat till den ort där St Olav dog 1030. På platsen kan kulturarvet upplevas rent fysiskt och anläggningen omfattar ett modernt hotell med restaurang som är öppet året runt. Övernattning i historisk miljö är möjlig sommartid.
- Runtom i Norge finns flera andra **Regionala Pilegrimssenter** som har till huvuduppgift att ge information kring pilgrimsvandring och samordna kommuner, fylken, kyrkor, näringsliv och andra aktörer kring de regionala lederna. Några centra erbjuder också servering och övernattning, andra gör det inte. Verksamheterna delfinansieras av staten i samverkan med lokala och regionala aktörer.



*Pilegrimssenter i Sarpsborg.*

Det finns också många ytterligare kyrkliga och privata aktörer i Sverige och Norden som vänder sig till pilgrimer och erbjuder något av ovanstående, men inte nödvändigtvis under namnet *pilgrimscentrum*.

## Referenser

<http://www.viborgpilgrimscentrum.dk/>

<https://pyhiinvaellussuomi.fi/sv/rutter/>

<https://www.svenskakyrkan.se/carl-johans-pastorat/masthugg/pilgrimscentrum>

<https://www.tyresoforsamling.se/pilgrimscentrum/>

<https://www.pilgrimsvagen.se/pc-liberiet/>

<https://pilgrimscentrum.se/>

<https://selangerpilgrimscenter.se/>

<https://www.pilgrimutangranser.no/mal-for-prosjektet/>

<https://pilegrimsleden.no/regionale-pilegrimssenter/pilegrimssenter-stiklestad>

<https://www.nidarospilegrimsgard.no/side/pilegrimssenteret>

# 11. Gränsöverskridande samarbetsytor

Norden är en naturlig geografi för sammanhängande pilgrimsleder med tanke på den gemensamma historien, där kulturen kring St Olof kanske har haft störst gränsöverskridande betydelse. Den transnationella dimensionen framträder också inom länderna, genom det faktum att riksgränserna har ändrats sedan reformationen.



*S:t Olavsledens startpunkt i Selånger, Sundsvalls kommun.*

## Interreg

Regionala EU-projekt, *Interreg*, har varit det vanligaste sättet att samarbeta över nationsgränserna. Exempel på redan genomförda projekt:

### **Green Pilgrimage, Interreg Europe 2014–2020**

Projektet handlade om metodutveckling avseende pilgrimsleder som redskap för hållbar turism. Sju europeiska partners i form av *policy makers* medverkade, från Norden deltog Region Östergötland/Pilgrimscentrum Vadstena samt Nasjonalt Pilegrimscenter.

### **Smart Green Region – Mid Scandinavia, Interreg Sverige–Norge 2015–2018**

Projektägare var Östersunds och Trondheim kommuner, med delsyfte att främja entreprenörskap kopplat till kultur och upplevelsenäring samt *S:t Olavsleden*.

### **Pilgrim utan gränser, Interreg Sverige-Norge 2019–2022**

Projektet syftade till att öka *S:t Olavsledens* attraktivitet och identitet genom gränsöverskridande



natur- och kulturhistorisk infrastruktur, såsom utställningar och annan historieförmedling. Projektägare var Selångers församling, Stiklestads regionale pilegrimssenter och Nidaros Pilegrimsgård.

### **St Olav Waterway, Interreg Central Baltic 2016–2020**

Utstakning och uppmärkning av en sjöburen, godkänd Olavsled mellan Finland och Sverige. Partners var bl a Åbo Akademi, yrkeshögskolan Novia, kommuner i båda länderna samt föreningarna Franciskus på Kökar och Pilgrimstid Sverige.

### **St Olav Ways på pilegrimskartet, Interreg Sverige–Norge 2022, förstudie**

Kartläggning av behov, finansieringsmöjligheter och aktörer i Norden för att stärka utvecklingen av *St Olav Ways*. Projektdeltagare var Nasjonalt Pilegrimssenter, Västra Götalandsregionen samt Svenska kyrkan i form av Göteborgs stift och Pilgrimscentrum i Göteborg.

### **ACSOW – Olavsleder i Norden**

När *St Olav Ways* utsågs till europeisk kulturrutt 2010 förutsatte detta en formell samverkan mellan aktörer i Norge, Sverige och Danmark. Över tid har organisationsstrukturen förändrats i alla tre länderna och även fått fastare former. I januari 2019 etablerades **ACSOW, Association for the Cultural Route of St Olav Ways**, som är knutet till Nasjonalt Pilegrimssenter i Trondheim. ACSOW är nu ett permanent och långsiktigt samverkansforum för de Olavsleder i Norden, inklusive Finland, som ingår i den europeiska kulturrutten. *St Olavsleden* mellan Selånger och Trondheim kan också omnämnas särskilt, eftersom den sträcker sig genom två länder och helt naturligt har krävt gränsöverskridande samarbetsformer redan från början.

### **Informella samarbeten**

Vid sidan av officiella kanaler finns också olika former av informella eller löst organiserade samarbeten mellan individer och mellan grupper. Som återkommande forum kan nämnas ett nordiskt nätverk av pilgrimspräster och teologer. Ett annat exempel är *Pilgrim's Walk for Future*, ett vandringsevenemang 2021 från Vadstena till klimattoppmötet i Glasgow. Evenemanget, som också syftade till att marknadsföra Birgittavägarna, har vuxit till en rörelse som samarbetar med andra klimatinitiativ inom och utom Sverige.

### **Europeisk utblick**

Representanter för alla europeiska kulturrutter träffas årligen och för tio år sedan tog *Via Francigena* initiativ till EU-projektet **Per Viam – Pilgrims' Routes in Action**. Ett syfte var att skapa en samverkansplattform för just pilgrimslederna bland kulturrutterna, vars frågeställningar skilde ut sig. Även *St Olav Ways* var representerat i projektet 2012–2013, som dock inte ledde till någon bestående struktur.

När projektet initierades fanns 20 kulturrutter i Europa. Idag finns det 48, vilket knappast har minskat behovet av en specialiserad samverkansform. Som jämförelse har samordningsorganet *European Federation of Saint James Way* skapats med hjälp av EU-medel, i syfte att koordinera och stödja det växande nätverket av Jakobsleder i Europa.

Nästa europeiska programperiod avseende 2021–2027 har tagit sin början och inom ramen för EU-programmet *Horizon 2020* pågår 2021–2023 det nätverksskapande projektet **RurAllure**. Deltagarna kommer från Spanien, Portugal, Italien, Ungern och Norge. Målsättningen är att öka den lokala nyttan av pilgrimsleder genom att synliggöra landsbygdens museer och kulturarvsaktörer. För det norska pilotprojektet ansvarar *Norges teknisk-naturvitenskaplige universitet, NTNU*, syftet är att uppmärksamma kulturarvet längs Gudbrandsdalsleden.

## Nordiska samarbetet – en oprövad resurs

Det mellanstatliga nordiska samarbetet har emellertid hittills inte haft någon roll i utvecklingen av pilgrimsleder i Norden. **Nordiska ministerrådet** antog 2019 en vision om att *Norden skall bli världens mest hållbara och integrerade region till år 2030*. Kort därefter inträffade pandemin Covid-19, vilket frestade på det nordiska samarbetet, men redan 2019 hade en rapport pekat på att de nordiska medborgarna hade ett sjunkande intresse för kulturprodukter från andra nordiska länder:

*Samlet peger baselinemålingen på, at de nordiske lande investerer og deltager i kulturlivet. Det er positivt. De nordiske borgere virker dog i faldende grad interesserede i kulturprodukter fra andre nordiske lande, og det er en udfordring for ambitionerne om et integreret Norden på kulturområdet.*

Mot bakgrund av det gemensamma kulturarvet och behov av gränsöverskridande fora kunde ett finansierat samordningsuppdrag från Nordiska ministerrådet vara relevant. Efter pandemin har det också uppstått en efterfrågan på en positiv nystart av det nordiska samarbetet, turism är ett prioriterat område.

## Gemensam nordisk statistik

Flera pilgrimsaktörer i Norden har pekat ut bättre statistik och dokumenterade resultat som viktiga verktyg för att definiera ändamålsenliga insatser. För att få till stånd gemensamma statistikmetoder i Norden kan **Kulturanalys Norden** vara ytterligare en ingång till det nordiska samarbetet. Det är ett nordiskt kunskapscentrum för kulturpolitik som är etablerat på initiativ av Nordiska Ministerrådet och ligger sedan 2016 som uppdrag hos den statliga **Myndigheten för kulturanalys** i Sverige.



## Referenser

<https://www.acsow.org/en/frontpage/>

<https://stolavsleden.com/>

<https://projects2014-2020.interregeurope.eu/greenpilgrimage/>

<https://www.interreg-sverige-norge-2014-2020.com/?portfolio=smart-green-region-mid-scandinavia>

<https://stolavwaterway.com/en/st-olav-ways-3/information-about-the-project/>

<https://www.pilgrimutangranser.no/>

<https://walkforfuture.se/>

<https://www.viefrancigene.org/wp-content/uploads/2021/05/01-depliant-Per-Viam-rid.pdf>

<https://saintjamesway.eu/>

<https://rurallure.eu/project/about/>

<https://cordis.europa.eu/project/id/101004887>

<https://norden.diva-portal.org/smash/get/diva2:1571181/FULLTEXT03.pdf>

<https://kulturanalys.se/temaomraden/kulturanalys-norden/>

## 12. Avslutande kommentarer

### Betydelsen av samverkan

Framgångsfaktorn bakom världskända *El Camino* kan sammanfattas med den totala uppslutningen bakom satsningen, på alla nivåer: lokalt, regionalt, kyrkligt, statligt, europeiskt och internationellt. En redan från början hög ambition har också kontinuerligt höjts ytterligare.

Pilgrimssatsningen har varit ett prestigeprojekt för Galicien, i ett Spanien där regionerna gavs stor autonomi efter decennier av auktoritärt centralstyre. Nyckeln till ett kraftigt ökande antal besökare från 1993 var en offentlig miljardsatsning på subventionerat boende, till stor del bemannat med gratis arbetskraft i form av volontärer. Även kyrkliga och kommunala aktörer medverkade.

Investeringarna har också koordinerats med en omfattande stadsförnyelse av det stora turistmålet Santiago de Compostela. Därtill finns det sedan länge ett dedikerat statligt organ vars enda uppgift är att på olika sätt stärka det jakobitiska kulturarvet kring *El Camino*. Bara för 2021/2022 kanaliserades över **1,3 miljarder svenska kronor** från EU:s återstartsfond efter pandemin Covid-19.

### Offentliga aktörer

Redogörelsen ovan syftar till att sätta den spanska satsningen i proportion till förhållandena i Norden. Oavsett skala är det emellertid otvetydigt att engagemang från den statliga och regionala nivån har varit av stor betydelse för långsiktig framgång.

I ett svenskt perspektiv torde Jordbruksverket, Naturvårdsverket och Riksantikvarieämbetet (RAÄ) vara relevanta statliga aktörer för den fortsatta utvecklingen av landets pilgrimsleder. I synnerhet RAÄ:s roll vore av intresse att definiera, med tanke på pilgrimsledernas karaktär av sträckor för rörelse genom ett kulturarv. RAÄ har också en särskild roll gentemot Europarådet avseende europeiska kulturvägar och är dessutom tillsyns- och bidragsmyndighet för kyrkliga miljöer. Upplevelse och användande av kyrkobyggnader är av central betydelse för pilgrimsleder och öppna kyrkor återkommer som ett ständigt önskemål från pilgrimsvandrare.

### Ideell sektor som resurs

Den ideella sektorn – dit kyrkorna i Norden numera också hör – har varit instrumentell för utveckling av pilgrimsleder och är fortsatt central för den lokala förankringen. Samtidigt har den ideella sektorn sina begränsningar, inte minst avseende ekonomi och kapacitet. I Norge har en statligt finansierad satsning vuxit fram parallellt med frivilligheten, vilket har tillfört resurser. Det har emellertid också väckt frågan om meningsfull rollfördelning – vem skall göra vad?

Rätt kanaliserat är ideella krafter en enorm resurs, men det kräver också samordning. Kring *El Camino* finns fler än 350 vänföreningar som bemannar och främjar lederna på olika sätt. *Via Francigena* har i Italien byggt upp ett system av frivilliga *trail angels*, som bidrar till att underhålla lederna där offentliga aktörer inte räcker till.

### Ekonomi

Finansieringen av de analyserade pilgrimslederna skiljer sig radikalt åt. Beroende på geografi finns det också helt olika möjligheter till EU-medel, som har varit en viktig finansieringskälla. Aktörerna i Sydeuropa har haft tillgång till strukturfonder som möjliggjort satsningar på en mycket stor skala, jämfört med Norden. I region Toscana genomfördes ett wifi-projekt längs *Via Francigena*, som vida översteg hela den årliga grundfinansieringen av *Nasjonalt Pilgrimssenter* i Norge!

Oavsett omfattning, så är projektledning och projektfinansiering en central strategi för framgång. För detta krävs en kapacitet som kan hantera projekt och en organisation som kan använda erfarenheterna till utveckling av nya – och gärna större – projekt. *Via Francigena* har över tid använt möjliga EU-program på ett mycket systematiskt sätt, med olika partners beroende på den finansiering som varit tillgänglig. Kunskapsbasen är nu så stor, att organisationen är i en position att till och med exportera sina erfarenheter.

På en mindre skala: I Norden finns ingen tradition av att betala för att vistas i naturen, men ändamålsenliga kanaler för eventuella bidrag har också saknats. Idag finns det goda möjligheter till smidiga donationer via hemsidor och mobilappar. I anslutning till de fysiska lederna kan också bidrag via swish/vipps uppmuntras, något som aktörer har börjat använda sig av.

### Bemötande och kyrkans roll

Kyrkan och dess kulturarv utgör en omistlig beståndsdel för pilgrimsupplevelsen, oavsett om det handlar om Santiago de Compostela, Rom eller Norden. Vid sidan av att vara central bärare av berättelsen från dåtid till nutid, så har kyrkan också unika möjligheter att erbjuda rast- och mötesplatser längs pilgrimslederna, särskilt i glesbefolkade områden.

I Sverige är kyrkan även en av få aktörer som skulle kunna utveckla lösningar för prisvärt pilgrimsboende, där andra alternativ saknas. För att, vid behov, upprätthålla en skiljelinje mellan pilgrimer och andra besökare, kan lämpligtvis ett pilgrimspass erfordras för att tjänster skall kunna tillhandahållas i kyrkans regi.

Ett gemensamt förhållningssätt avseende bemötande av pilgrimer är en utmaning som återkommer hos alla ledaktörer, särskilt avseende tjänsteleverantörer. Även här har kyrkan en unik ställning. Pilgrimsvandring ligger i gränslandet mellan undervisning, diakoni och mission, vilka är tre av kyrkans grunduppgifter.

Ett flertal stift och församlingar har ett stort engagemang i pilgrimsvandring och pilgrimsleder, men insatserna är asymmetriska. Kyrkan spelar en fundamental roll i pilgrimsupplevelsen, men från centralt håll har inte Svenska kyrkan inte formulerat någon strategi kring pilgrimsleder och -vandring i Sverige. I **Svenska kyrkans färdplan för klimatet**, antagen av kyrkostyrelsen 2019, uppmärksammas dock pilgrimsvandringar som verktyg i samband med viktiga klimatmöten.

Tidigare i detta kapitel trycktes på vikten av att definiera statens roll i arbetet med pilgrimsleder. Att även förtydliga Svenska kyrkans intentioner kring pilgrimsvandring skulle kunna accelerera processen med att renodla olika aktörers uppgifter. Det nationella ramverket för vandringsleder vore ett utmärkt stöd i detta arbete.

Den resa som kommuner och regioner har gjort – och gör – för ökad samordning, bör också kyrkan göra. En avsiktsförklaring, gärna gemensam med de övriga nordiska kyrkorna, skulle kunna bidra till fler öppna kyrkor, större erfarenhetsutbyte och utveckling av lokala servicelösningar.

### Nordiskt samarbete

Det finns en rad olika anledningar för ökat nordiskt samarbete avseende pilgrimsleder, särskilt som flera av lederna har en gränsöverskridande dimension. Regionalt samarbete över gränserna kan möjliggöra EU-medel via Interreg och för att närma sig det mellanstatliga nordiska samarbetet krävs förstås intresserade aktörer från olika delar av Norden.

Gemensamma frågeställningar är bland annat insamling av statistik, internationell marknadsföring och i vissa fall förmedling. St Olav och heliga Birgitta är de gestalter som tydligast har en gränsöverskridande betydelse med avseende på pilgrimsleder.

## Jubileer som framgångsfaktorer

För utvecklingen av ledssystemet kring *El Camino* har de heliga åren varit av stor betydelse, med 1965 som det första moderna exemplet. Inför detta år skapades en helt ny förvaltningsstruktur och turistprodukter togs fram från noll.

Topparna i besöksantal motsvaras av de heliga åren. *Año santo* 1982 kom påve Johannes Paulus II på besök, vilket i förlängningen ledde till utnämningen som europeisk kulturväg. Det stora lyftet kom det heliga året 1993, efter stora grundinvesteringar, och 2010 besöktes Santiago av påve Benedictus XVI. Det återkommande heliga året har varit så viktigt för *El Camino* och det jakobitiska kulturarvet, att 2021 förlängdes med ett år av nuvarande påve Fransiskus på grund av Covid-19.

I Norge invigdes den moderna pilgrimssatsningen av H K H Kronprins Haakon 1997, när Trondheim firade tusen år. Samma jubileum fick också aktörer i Härnösands stift i Sverige att återuppväcka intresset kring Olavsleden från Selånger, vilken sedan har vidareutvecklats.

År 2003 upplevde pilgrimscentrum i Vadstena en ökning av antalet besökare tack vare det uppmärksammade 700-årsjubileet av heliga Birgittas födelse. Och inför 2030 har det norska stortinget beslutat om ett nationaljubileum, tusen år efter att Olav den helige stupade vid Stiklestad. Pilgrimssatsningen har en särskild plats i det kommande firandet.

Dessa olika märkesår har alla bidragit till utvecklingssprång. De skapar en gemensam målbild, kanaliserar finansiering och motverkar att beslut dras i långbänk. Ofta också i en festlig och högtidlig inramning, vilket gör att många aktörer, på alla nivåer, vill vara delaktiga.

## Tusenårsjubileum 2030

Den utredning som låg till grund för statens pilgrimssatsning i Norge, föreslog ett norskt *año santo* för att skapa återkommande toppar av engagemang. Med inspiration från *El Camino* skulle det skulle infalla de år, då Olsmäss den 29 juli var på en söndag. Förslaget verkar inte ha fått fäste, men de närmaste åren finns det andra goda möjligheter att särskilt uppmärksamma pilgrimstemat i Norden.

Under åren fram till det norska tusenårsjubileet 2030 anordnas en rad olika evenemang, på olika platser i Norge. År 2026 står t ex Sarpsborg i centrum; staden grundades av Olav den helige och uppmärksammar detta tema varje år på olika sätt. Sarpsborg har ett eget pilgrimscenter och har goda förbindelser med Sverige, även för dem som transporterar sig till fots. Borgleden – en Olavsled – ansluter till den svenska gränsen. År 2030 är förstas Trondheim och Stiklestad i fokus, vilket naturligt borde gynna *alla* leder som leder till Nidaros, inte minst den gränsöverskridande St Olavsleden från Selånger.

Målbild för ett nordiskt samarbete kring gränsöverskridande pilgrimsleder borde helt naturligt vara 2030, vilket samspelar med både det norska märkesåret och det nordiska samarbetets visionsår. Dessutom harmonierar årtalet med de olika klimatmål som bland andra EU och FN har beslutat om.

## Fred och interkulturell dialog

Framgångsrika *El Camino* är ett tydligt exempel på europeisk integration och identitetsskapande i tider av konflikt och omdaning. Europarådet har också särskilt framhållit pilgrimslederna som bärare av kultur och relationer.

Före invasionen av Ukraina fanns det planer på att via Finland länka den ryska staden **Novgorod** till nätverket av Olavsleder, vilket skulle stärka förmedlingen av *Olavsarven*. Processen är av förklarliga skäl helt fryst. En annan viktig nod i berättelsen om St Olav är **Kiev**, men kriget har förstas omöjliggjort alla former av samverkan.

*El Caminos* största tillgång är att man har lyckats få så många att känna delaktighet. Om och när konflikten tar slut finns det anledning att fundera på om pilgrimsleder kan vara en beståndsdel i den nödvändiga dialog och återuppbyggnad som då vidtar. Det skulle kunna öppna för helt nya samverkansformer, på alla nivåer. St Olav är en gemensam nämnare för både Ryssland och Ukraina, och heliga Birgitta är Europas skyddshelgon.

Som avslutning kunde inte den helige Franciskus vandringsord passa bättre:

*Pax et bonum* – fred och allt gott.



*Nidarosdomen, interiör mot rosettfönstret i väster.*





**tourism** in skåne



MED FINANSIERING FRÅN



---

*Projektet Nationellt ramverk för vandringsleder (2019-2022) finansierades av Tillväxtverket och Jordbruksverket, Tourism in Skåne var projektägare och Visit Dalarna stod för projektledning. Visit Värmland, Region Västerbotten och Linköpings stift ingick också i projektorganisationen. Ramverket arbetades fram av projektet och är ett nationellt system av kvalitetskriterier och verktyg som är öppet och tillgängligt som stöd och hjälp för alla som arbetar med utveckling och förvaltning av vandringsleder.*

---

*Uppdaterad version med illustrationer 2023-01-12.  
Fotografier tagna av författaren, där inget annat anges.*

**Rapportförfattare:**

*Pether Ribbefors, Firma Artikulator*

[info@artikulator.se](mailto:info@artikulator.se)